



## รายงานวิจัยฉบับสมบูรณ์

### เรื่อง

การสำรวจความหลากหลายทางชีวภาพของสัตว์ในพื้นที่ป่าชุมชน

บ้านถ้ำเสืออำเภอแก่งกระจาน จังหวัดเพชรบุรี

กรณีศึกษา : การประเมินศักยภาพการมีส่วนร่วมจัดการทรัพยากรป่าชุมชน

The Survey of Wildlife Diversity in Ban Tham Suea community

Forest, Kaeng Krachan District, Phetchaburi Province

Case Study : Participatory Approaches to Manage

on Community Forestry

### ผู้วิจัย

สำราญ มะลิถอด

งานวิจัยนี้ได้รับทุนอุดหนุนการวิจัยจากโครงการอนุรักษ์พันธุกรรมพืช  
อันเนื่องมาจากพระราชดำริ สมเด็จพระเทพรัตนราชสุดาฯ สยามบรมราชกุมารี

(อพ.สธ.)

### กิตติกรรมประกาศ

ผู้วิจัยขอขอบคุณโครงการอนุรักษ์พันธุกรรมพืชอันเนื่องมาจากพระราชดำริสมเด็จพระเทพรัตนราชสุดาฯ สยามบรมราชกุมารี (อพ.สธ.) ที่ได้สนับสนุนทุนวิจัยจนสำเร็จลุล่วง และสามารถนำผลงานวิจัยไปเผยแพร่ต่อสาธารณชนได้เป็นอย่างดี

ขอขอบคุณผู้นำ กรรมการ และสมาชิกป่าชุมชน ในการให้ข้อมูลและความร่วมมือในการเก็บข้อมูลภาคสนามในการทำวิจัย ขอขอบคุณนักศึกษาที่มีส่วนร่วมในการเก็บข้อมูลภาคสนามจนสำเร็จได้ด้วยดี

ผู้วิจัยหวังว่างานวิจัยนี้จะเป็นประโยชน์ต่อสาธารณะในการศึกษาความหลากหลายของสัตว์ป่าในพื้นที่บ้านถ้ำเสือต่อสถานการณ์ศักยภาพการมีส่วนร่วม ความรับผิดชอบ การใช้ประโยชน์ร่วมกันของป่าชุมชน เพื่อเป็นแนวทางการจัดการทรัพยากรป่าชุมชนในอนาคตให้เกิดความยั่งยืน และเป็นความหวังอีกแนวทางในการเพิ่มความหลากหลายของพืชและสัตว์ในพื้นที่ดังกล่าว

สำรวย มะลิถอด

ผู้วิจัย

### บทคัดย่อภาษาไทย

**ชื่อโครงการ (ภาษาไทย)** การสำรวจความหลากหลายทางชีวภาพของสัตว์ป่าในพื้นที่ป่าชุมชน

บ้านถ้ำเสือ อำเภอแก่งกระจาน จังหวัดเพชรบุรี กรณีศึกษา : การประเมิน  
ศักยภาพการมีส่วนร่วมการจัดการทรัพยากรป่าชุมชน

( ภาษา อังกฤษ ) The Survey of Wildlife Diversity in Ban Tham Suea  
Community Forest, Kaeng Krachan District, Phetchaburi  
Province Case Study : Participatory Approaches to manage on  
Community Forestry

**ชื่อผู้วิจัย** นางสาวสำรวย มะลิถอด

การสำรวจความหลากหลายทางชีวภาพของสัตว์ป่าในพื้นที่ป่าชุมชนบ้านถ้ำเสือ อำเภอแก่งกระจาน จังหวัดเพชรบุรี กรณีศึกษา : การประเมินศักยภาพการมีส่วนร่วมการจัดการป่าชุมชน มีวัตถุประสงค์เพื่อศึกษาศักยภาพการมีส่วนร่วมการจัดการป่าชุมชน และเพื่อวางแผนการจัดการป่าชุมชนร่วมกัน โดยวิธีการศึกษาแบบการวิจัยเอกสาร การสังเกตแบบมีส่วนร่วม และสัมภาษณ์เชิงลึก (Focus group) ผู้นำชุมชนกับผู้มีส่วนได้ส่วนเสียในพื้นที่ จำนวน 94 คน ผลการวิจัยพบว่าผู้ตอบแบบสอบถามส่วนใหญ่เป็นหญิงร้อยละ 61.70 มีอายุ 40-60 ปี ร้อยละ 47.90 ศึกษาในระดับประถมศึกษา 4-6 หรือเทียบเท่าร้อยละ 63.80 มีรายได้ต่อปี 30,000-50,000 บาท/ปี ร้อยละ 73.40 การอยู่อาศัยในชุมชนเฉลี่ย 30.27 ปี พบว่าสมาชิกในชุมชนมีส่วนร่วมในการดูแลรักษาป่าเพียงร้อยละ 53.20 แต่ทั้งนี้พบว่าการมีส่วนร่วมในขั้นตอนการปฏิบัติหรือมีระดับของการมีส่วนร่วมในขั้นตอนการดำเนินงานส่วนใหญ่อยู่เพียงระดับการร่วมรับรู้ (ระดับ 1) ยกเว้นการมีส่วนร่วมในการสำรวจสภาพป่าชุมชนที่มีการมีส่วนร่วมอยู่ในระดับ 3 คือการร่วมพิจารณาร่วมตัดสินใจ ส่วนการมีส่วนร่วมในขั้นตอนการวางแผน การออกแนวคิด และการป้องกันปัญหาการจัดการทรัพยากรป่าชุมชน พบว่าส่วนใหญ่อยู่เพียงระดับการรับรู้ (ระดับ 1)

ส่วนแนวทางการจัดการป่าชุมชนร่วมกัน โดยคณะกรรมการป่าชุมชนและผู้นำชุมชนจำนวน 15 คน มีการสัมภาษณ์เชิงลึก (Focus group) ได้มีมติการยกระดับการมีส่วนร่วมระยะเริ่มต้น ด้วยการมีพัฒนาการส่วนร่วมในกิจกรรมของป่าชุมชนอาทิ เช่น กิจกรรมปลูกป่า กิจกรรมการสร้างฝายชะลอน้ำ กิจกรรมการบวชต้นไม้ กิจกรรมค่ายเยาวชนสิ่งแวดล้อม เป็นต้น โดยเลือกเทคนิค A-I-C (Appreciation, Influence and Control) ตามขั้นตอนของการพัฒนาการมีส่วนร่วม เพื่อวางแผนการดำเนินงานและหาผู้รับผิดชอบแต่ละกิจกรรม/โครงการได้ชัดเจนขึ้น

**คำสำคัญ:** การประเมิน, การมีส่วนร่วม, ป่าชุมชน, สัตว์ป่า, เพชรบูรณ์

### Abstract

The survey of wildlife diversity in ban tham sua, krachan community forest, keang krachan district, phetchaburi province. Case study : Participatory Approaches to manage on Community Forestry. This study aimed to study the potential of participation in community forest management And to jointly plan community forest management By the method of document research Participatory observation and in-depth interviews (Focus group), community leaders and 94 stakeholders in the area. The results showed that the majority of respondents were women, 61.70 percent, aged between 40-60 years old, 47.90 percent had primary education 4-6 or the most equivalent, 63.80 percent, with annual income of approximately 30,000-50,000 baht / year 73.40 percent. Residents in the community average 30.27 years and found that the factors that affect the survival rate of animals in the area is 95.60 percent forest integrity, while the number of wildlife has decreased by 71.30 percent. The effect on the rate of persistence is reduced by hot air 53.20 percent, However, it was found that the participation in the process or the level of participation in the process was mostly the level of recognition (level 1). Except for participation in the survey of community forest which has participation level 3, which is the consideration and decision making. As for participation in the planning process of conceptualization And prevention of community forest resource management problems Found that most are only in the awareness level (level 1)

In the initial stage of community forest management by developing participation in the activities of the community forest committee by developing the participation using A-I-C technique (Appreciation, Influence and Control). In order to plan the operation and find responsible person for each activity / project more clearly.

**Keyword :** Community Forest, Diversity, Wildlife, Participatory, Phetchaburi

## สารบัญ

เรื่อง	หน้า
กิตติกรรมประกาศ	ก
บทคัดย่อ	ข
Abstract	ค
สารบัญ	จ
สารบัญตาราง	ฉ
สารบัญภาพ	ช
<b>บทที่ 1 บทนำ</b>	
ความสำคัญและที่มาของการทำวิจัย	1
วัตถุประสงค์ของการวิจัย	2
ประโยชน์ที่คาดว่าจะได้รับ	2
ขอบเขตของการทำวิจัย	2
<b>บทที่ 2 เอกสารและงานวิจัยที่เกี่ยวข้อง</b>	
ความหมายของการประเมิน	3
แนวคิดทฤษฎีของนักประเมินผลที่สำคัญ	5
ความหมายของการมีส่วนร่วม	6
หลักการมีส่วนร่วม	7
กระบวนการมีส่วนร่วม	8
ป่าชุมชน	8
แผนการจัดการป่าชุมชน	9
ขั้นตอนการมีส่วนร่วม	11
ปัจจัยที่มีผลต่อการมีส่วนร่วมของประชาชน	12
ปัจจัยที่มีผลต่อการอยู่อาศัยของสัตว์ป่า	14
ลักษณะพื้นที่ป่าแก่งกระจาน	19
ประวัติบ้านถ้ำเสือ	20
งานวิจัยที่เกี่ยวข้อง	22

## สารบัญ (ต่อ)

เรื่อง	หน้า
<b>บทที่ 3 วิธีดำเนินงานวิจัย</b>	
วิธีการดำเนินการวิจัย	28
ขอบเขตการวิจัย	28
สถิติวิเคราะห์ข้อมูล	29
อุปกรณ์การวิจัย	31
<b>บทที่ 4 ผลการวิจัย</b>	
ผลการวิจัย	32
<b>บทที่ 5 สรุป วิจาร์ณผล และข้อเสนอแนะ</b>	
สรุป	46
อภิปรายผล	46
ข้อเสนอแนะ	48
<b>เอกสารอ้างอิง</b>	49
<b>ภาคผนวก</b>	53

## สารบัญตาราง

ตารางที่	หน้า
ตารางที่ 1 ลำดับการพัฒนาการประเมิน	3
ตารางที่ 2 ตัวแปรและองค์ประกอบที่มีผลต่อการมีส่วนร่วมของประชาชน	12
ตารางที่ 3 ร้อยละข้อมูลพื้นฐานของผู้ตอบแบบสอบถาม	33
ตารางที่ 4 ร้อยละการประกอบอาชีพและการอยู่อาศัยของผู้ตอบแบบสอบถาม	34
ตารางที่ 5 ร้อยละการขึ้นทะเบียนกลุ่มต่างๆ ของผู้ตอบแบบสอบถาม	36
ตารางที่ 6 ร้อยละการมีส่วนร่วมการจัดการทรัพยากรในชุมชนของผู้ตอบแบบสอบถาม	36
ตารางที่ 7 ความถี่ของการมีส่วนร่วมการจัดการทรัพยากรในชุมชนของผู้ตอบแบบสอบถาม	37
ตารางที่ 8 ร้อยละของวิธีการมีส่วนร่วมการจัดการทรัพยากรในชุมชนของผู้ตอบแบบสอบถาม	39
ตารางที่ 9 ร้อยละแนวคิดการมีส่วนร่วมการจัดการทรัพยากรในชุมชนของผู้ตอบแบบสอบถาม	40
ตารางที่ 10 ร้อยละการมีส่วนร่วมการป้องกันและแก้ไขปัญหาการจัดการทรัพยากร ในชุมชนของผู้ตอบแบบสอบถาม	41
ตารางที่ 11 ร้อยละการใช้ประโยชน์จากป่าชุมชนของผู้ตอบแบบสอบถาม	42
ตารางที่ 12 ร้อยละแนวคิดการปรับปรุงแผนการจัดการทรัพยากรในชุมชนในอนาคต	44

## สารบัญภาพ

ภาพที่	หน้า
ภาพที่ 1 ต้นไม้แห่งการประเมิน	5
ภาพที่ 2 แผนที่แสดงภาพป่าของประเทศไทย	19
ภาพที่ 3 แสดงแผนที่พื้นที่ป่าแก่งกระจาน	20
ภาพที่ 4 แสดงแผนที่ป่าชุมชนบ้านถ้ำเสือ	22
ภาพที่ 5 ช้ันบันไดสู่การพัฒนาแผนการจัดการป่าชุมชนบ้านถ้ำเสือ	29





## บทที่ 1

### บทนำ

#### ความสำคัญและที่มาของการทำวิจัย

จากการทำวิจัยในพื้นที่บ้านถ้ำเสือ หมู่ที่ 3 ตำบลแก่งกระจาน อำเภอแก่งกระจาน จังหวัดเพชรบุรี มาตั้งแต่ปีพุทธศักราช 2558-2561 หมู่บ้านดังกล่าวได้รับการสนับสนุนให้ดำเนินการวิจัยในมิติด้านวิชาการ มิติด้านเศรษฐกิจ มิติด้านสังคม และมิติด้านสิ่งแวดล้อม เนื่องจากอำเภอแก่งกระจานมีพื้นที่รับผิดชอบประมาณ 2,500,478 ตารางกิโลเมตรหรือประมาณ 1,562,799 ไร่ ซึ่งเป็นอำเภอที่มีพื้นที่มากที่สุดของจังหวัดเพชรบุรี โดยคิดเป็นร้อยละ 40 ของพื้นที่จังหวัด โดยทั้งนี้ได้มีงานวิจัยด้านความหลากหลายของสัตว์ป่าในพื้นที่วนเกษตรชุมชนบ้านถ้ำเสือ ซึ่งผลการวิจัยพบว่าหมู่บ้านถ้ำเสือ หมู่ 3 มีผืนป่าชุมชนทั้งหมด 3 ผืนป่า รวมพื้นที่ทั้งสิ้น 4,372 ไร่ ทั้งนี้มีการสำรวจพบสัตว์ป่าตั้งแต่พุทธศักราช 2558-2560 พบว่ามีสัตว์ป่าที่อยู่ในบัญชีสัตว์ป่าและเป็นสัตว์ใกล้ภาวะคุกคาม (ทรงธรรม สุขสว่าง และทวี หนูทอง, 2560) คือเสี้ยวผา (*Capricornis Sumatraensis*) ผลการสำรวจไม่ทราบจำนวนที่แน่ชัดด้วยเหตุนี้ในปีพุทธศักราช 2561 ผู้วิจัยจึงได้ทำการศึกษาต่อเนื่องในเรื่องของอัตราการคงอยู่ของสิ่งมีชีวิตในพื้นที่ดังกล่าว และประเมินสถานการณ์ป่าชุมชนทำให้ทราบว่าสภาพป่าชุมชนบ้านถ้ำเสือมีความอุดมสมบูรณ์มากร้อยละ 92.60 ในขณะที่สัตว์ป่ามีจำนวนลดลงเป็นอย่างมากร้อยละ 71.30 (สำรวจ มะลิลอด และคณะ, 2561) ในปีเดียวกันผู้วิจัยและคณะกรรมการป่าชุมชนได้มีแนวทางในการพัฒนาการจัดการป่าชุมชนด้วยการสร้างฝายชะลอน้ำ และการจัดทำโป่งเทียม เพื่อหวังว่าป่าจะสมบูรณ์มากขึ้นก่อให้เกิดจำนวนสัตว์ป่าที่มากขึ้น และสิ่งมีชีวิตอื่นๆ ได้เพิ่มจำนวนขึ้นเช่นกัน ซึ่งป่าชุมชนที่มีศักยภาพจะให้ประโยชน์ต่อชุมชนทั้งทางตรง และทางอ้อม อาทิ ให้อาหาร ให้สมุนไพร ให้แหล่งที่อยู่อาศัยของสัตว์ป่า เป็นแหล่งพันธุกรรมสิ่งมีชีวิต เป็นแหล่งท่องเที่ยว เป็นแหล่งต้นน้ำลำธาร เป็นแนวกันชนลดความเสียหายจากอุทกภัย ไฟป่า และควบคุมอุณหภูมิของชุมชนหรือของโลก เป็นต้น

ดังนั้นจากข้อมูลข้างต้นด้วยพื้นที่ดังกล่าวเป็นพื้นที่ที่ได้รับการอนุเคราะห์ให้อยู่ในพระบรมราชูปถัมภ์ในโครงการการอนุรักษ์พันธุกรรมพืชของสมเด็จพระเทพรัตนราชสุดาฯ จึงเห็นควรต้องมีการสนับสนุนการจัดการทรัพยากรป่าชุมชนอย่างมีส่วนร่วม เพื่อให้เกิดความยั่งยืนและมั่นคง สำหรับป่าชุมชนบ้านถ้ำเสือ และผู้ใช้ประโยชน์จากป่าร่วมกัน ทั้งนี้ควรได้รับความร่วมมือของทุกภาคส่วน ทุกภาคีเครือข่าย ที่เกี่ยวข้องทั้งภาครัฐและเอกชน

### วัตถุประสงค์ของการวิจัย

1. เพื่อประเมินศักยภาพการมีส่วนร่วมในการจัดการป่าชุมชน
2. เพื่อวางแผนการจัดการป่าร่วมกับชุมชน

### ประโยชน์ที่คาดว่าจะได้รับ

1. ทราบสถานการณ์ความสมบูรณ์ของระบบนิเวศและป่าของชุมชนบ้านถ้ำเสือ
2. เป็นแหล่งศึกษาธรรมชาติที่อุดมสมบูรณ์ที่หลากหลาย
3. เกิดเป็นแหล่งท่องเที่ยวเชิงธรรมชาติ สร้างรายได้ให้กับชุมชนบ้านถ้ำเสือ
4. ชุมชนเกิดความตระหนักในการมีส่วนร่วมกันในการจัดการทรัพยากร
5. มีอัตราการเพิ่มขึ้นของสิ่งมีชีวิตและสัตว์ป่าในพื้นที่ป่าชุมชน

### วิธีการและขอบเขตของการทำวิจัย

#### กระบวนการและเครื่องมือ

โครงการใช้กระบวนการวิจัยเข้าปฏิบัติการแบบมีส่วนร่วมโดยชุมชน (participatory action research) โดยใช้เครื่องมือด้านวนศาสตร์ชุมชน เช่นการประเมินสภาพป่าชุมชนอย่างง่าย (community forest assessment: CFA) ร่วมกับการนำเทคนิควิธีการ ทางด้านป่าไม้นำไปประยุกต์ใช้เพื่อสนับสนุนชุมชนจัดการป่า จากข้อมูลการสำรวจป่า และความหลากหลายทางชีวภาพของสัตว์ป่าในพื้นที่ป่าชุมชนทุกฤดูการของพื้นที่หมู่ 3 บ้านถ้ำเสือ พื้นที่ 4,372 ไร่ ตามแผนที่การมีส่วนร่วมของชุมชน เพื่อให้เกิดกิจกรรมที่ชัดเจน โดยใช้แผนพัฒนาการจัดการป่าร่วมกับชุมชน มีกระบวนการหลักโดยรวม 7 ขั้นตอน (วีระ ถาวร และคณะ, 2551) ดังรูปบันไดสู่พัฒนาแผนการจัดการป่าชุมชน

#### คำศัพท์สำคัญ

ป่าชุมชน หมายถึง ที่ดิน หรือ ที่ดินป่าไม้ชุมชนได้ดำเนินการหรือได้รับอนุญาตตามกฎหมายให้ดำเนินการร่วมกับ พนักงานเจ้าหน้าที่จัดการกิจการงานด้านป่าไม้อย่างต่อเนื่อง ภายใต้กฎหมาย กฎระเบียบ ข้อบังคับ ข้อปฏิบัติ และแผนงานที่เกี่ยวข้อง ซึ่งอาจสอดคล้องกับความเชื่อและวัฒนธรรมของชุมชนท้องถิ่นนั้นด้วย

การมีส่วนร่วม หมายถึง การที่ประชาชนหรือกลุ่มบุคคลมีแนวคิดหรือจุดมุ่งหมายที่เหมือนกันเข้ามาดำเนินการนั้น ให้แล้วเสร็จตามจุดมุ่งหมายที่กำหนดแล้วรับผลประโยชน์ร่วมกัน ซึ่งต้องเข้ามามีส่วนร่วมในทุกขั้นตอน ไม่ว่าจะเป็นการมีส่วนร่วมในการตัดสินใจ การมีส่วนร่วมในการปฏิบัติ การมีส่วนร่วมในผลประโยชน์และการมีส่วนร่วมในการประเมินผล

## บทที่ 2

### เอกสารและงานวิจัยที่เกี่ยวข้อง

#### ความหมายของการประเมิน (Evaluation)

ศรณรงค์ แสงโสม (ม.ป.ป.) กล่าวว่า การประเมินและการประเมินผล มีความหมายทำนองเดียวกับการวัดและการวัดผลดังนี้ คือ การประเมินผลเป็นกระบวนการต่อเนื่องจากการวัด โดยนำตัวเลขหรือสัญลักษณ์ที่ได้จากการวัดมาตีค่าอย่างมีเหตุผล โดยเทียบกับเกณฑ์หรือมาตรฐานที่กำหนดไว้ เป็นการประเมินตัดสิน มีการกำหนดเกณฑ์ชัดเจน (absolute criteria) เช่น ได้คะแนนร้อยละ 80 ขึ้นไป ตัดสินว่าอยู่ในระดับดี ได้คะแนนร้อยละ 60-79 ตัดสินว่าอยู่ในระดับพอใช้ ได้คะแนนไม่ถึงร้อยละ 60 ตัดสินว่าอยู่ในระดับควรปรับปรุง evaluation จะใช้กับการประเมินการดำเนินงานต่างๆ ไป เช่น การประเมินโครงการ (Project Evaluation) การประเมินหลักสูตร (Curriculum Evaluation)

จตุภูมิ เขตจัตุรัส (ม.ป.ป.) อ้างถึง Stufflebeam (1983) ที่รายงานว่าการประเมิน (Evaluation) เป็นกระบวนการอย่างหนึ่งทางสังคม (social process) ซึ่งมีวัตถุประสงค์ (objective) หลักอยู่ที่การตัดสินคุณค่าของสิ่งที่ประเมินเพื่อมุ่งไปสู่จุดมุ่งหมาย (goal) ของการพัฒนาคุณค่าและอำนาจของสถาบัน/องค์กรและสังคมโดยส่วนรวม

$$\begin{array}{lcl} \text{การประเมินผล} & = & \text{การวัด} \quad + \quad \text{การตัดสินคุณค่า} \\ \text{(Evaluation)} & & \text{(Measurement)} \quad + \quad \text{(Judgment)} \end{array}$$

#### ตารางที่ 1 ลำดับการพัฒนาการประเมิน

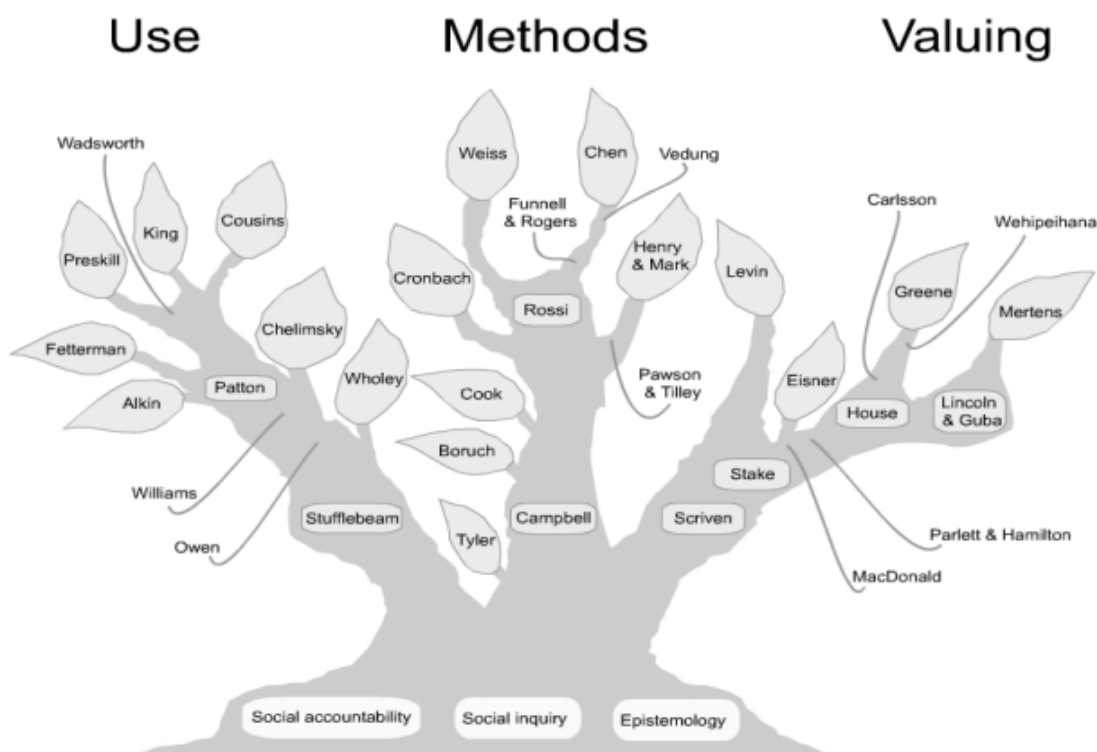
ยุค/ค.ศ.	เหตุการณ์ที่สำคัญ
1. ยุครุ่งอรุณแห่งความเรือง ปัญญา (ค.ศ. 1600-1800)	<ul style="list-style-type: none"> <li>• วิทยาศาสตร์ เริ่มเข้ามามีบทบาท</li> <li>• จุดกำเนิดของการศึกษาสังคมด้วยข้อมูลเชิงประจักษ์(เชิงปริมาณ)</li> </ul>
2. ยุคการสร้างแนวคิดการวัด และการประเมิน (ค.ศ. 1801-1900)	<ul style="list-style-type: none"> <li>• ยุคแห่งการปฏิวัติอุตสาหกรรม</li> <li>• การปฏิรูปโครงการทางการศึกษา</li> <li>• Rice เป็นผู้นำในการเคลื่อนไหวเพื่อปฏิรูปการศึกษา ได้รับการยกย่องว่าเป็นผู้วิจัยและประเมินโครงการทางการศึกษาอย่างเป็นทางการครั้งแรกในสหรัฐอเมริกา ได้รับการขนานนามว่า</li> </ul>

	“บิดาแห่งการวิจัยทางการศึกษา
3. ยุคการวัด และการประเมิน ประสิทธิภาพ (ค.ศ. 1901-1930)	<ul style="list-style-type: none"> <li>• ความคิดทางด้านวิทยาศาสตร์การจัดการเข้ามามีอิทธิพลต่อทฤษฎีการบริหารทางการศึกษาและอุตสาหกรรม</li> <li>• Thorndike เป็นบุคคลที่มีอิทธิพลอย่างยิ่งต่อการพัฒนาแบบสอบเพื่อการเปลี่ยนแปลงพฤติกรรมของมนุษย์</li> <li>• “บิดาแห่งการทดสอบ”</li> </ul>
4. ยุคการประเมินอิง วัตถุประสงค์ (ค.ศ. 1931-1945)	<ul style="list-style-type: none"> <li>• Ralph w. Tyler ได้เข้าไปมีส่วนร่วมในการเคลื่อนไหวเพื่อสร้างสรรค์ระบบการศึกษาใหม่ “บิดาแห่งการประเมิน”</li> </ul>
5. ยุคการประเมินโดยใช้แบบ สอบมาตรฐาน (ค.ศ. 1946-1957)	<ul style="list-style-type: none"> <li>• Tyler และคณะ ได้รวมตัวกันเพื่อก่อตั้งสถาบันบริหารการทดสอบทางการศึกษา (Educational Testing Service) หรือ ETS</li> <li>• มีการสร้างและใช้แบบสอบมาตรฐาน</li> </ul>
6. ยุคการขยายตัวของทฤษฎี การประเมิน (ค.ศ. 1958-1972)	<p>เกิดมโนทัศน์ใหม่ของการประเมิน เช่น การรับผิดชอบต่อผลการกระทำ (accountability) การวิเคราะห์ค่าใช้จ่ายผลประโยชน์ (cost-benefit) การประกันคุณภาพ (quality assurance)</p> <ul style="list-style-type: none"> <li>• การประเมินในขณะนั้นถูกกำหนดให้ใช้แบบสอบมาตรฐานทั่วประเทศ เพื่อตรวจสอบผลสำเร็จจากการเปรียบเทียบผลลัพธ์การเรียนรู้กับวัตถุประสงค์ของหลักสูตร</li> </ul>
7. ยุคพัฒนาสู่การเป็นวิชาชีพ (ค.ศ. 1973- ปัจจุบัน)	<ul style="list-style-type: none"> <li>• มีการพัฒนาเทคนิคการประเมินผลงานการประเมิน ซึ่งเรียกว่า Meta Evaluation หรือ อภิमानการประเมิน เพื่อใช้ในการประกันและตรวจสอบคุณภาพของการประเมิน</li> <li>• มีการกำหนดมาตรฐานของการประเมิน (Joint Committee on Standard for Educational Evaluation, 1980 ) มาตรฐานของการประเมิน</li> </ul>

	บุคลากร (Personnel Evaluation Standards)
--	--

### แนวคิดทฤษฎีของนักประเมินผลที่สำคัญ

ศุภามณ จันทรสกุล (2557) อ้างถึง Alkin และ Christie ได้แกะรอยแนวคิดของนักทฤษฎีทางการประเมินต่างๆในแต่ละยุคและได้เขียน Evaluation Roots ในปี ค.ศ. 2004 และปรับปรุงใหม่ในปี 2012 โดยส่วนประกอบของต้นไม้แห่งการประเมินได้แก่ รากของการประเมินอยู่บนฐานของหลักความรับผิดชอบต่อสังคม (social accountability) หลักการสืบเสาะ แสวงหาความจริงทางสังคม (social inquiry) และ ญาณวิทยา (epistemology) ซึ่งเป็นศาสตร์/ทฤษฎีที่เกี่ยวกับความรู้ และได้จัดความรู้ทางการประเมินเป็น กิ่งก้านสาขาของต้นไม้โดยแบ่งเป็น การประเมินที่เน้น การนำไปใช้ประโยชน์ (use), การประเมินที่เน้นทางวิธีการ (Methods) และการประเมินที่เน้นด้านคุณค่า (valuing) (Alkin, M. C., & Carden, F., 2012) เมื่อนำแนวคิดของนักประเมินในแต่ละยุคมาจัดตำแหน่งบนต้นไม้ และสาขากิ่งก้านของการประเมินเพื่อรวบรวมแนวคิดของนักประเมินให้เป็นหมวดหมู่จึงได้ต้นไม้แห่งการประเมินดังภาพ1



ภาพที่ 1 ต้นไม้แห่งการประเมิน (Evaluation Theory Tree)

ที่มา : Alkin, M. (2012)

### ความหมายของการมีส่วนร่วม (Participation)

สมชิต ชันขวา (2544) กล่าวว่า การมีส่วนร่วม หมายถึงการทำงานร่วมกันเพื่อให้บรรลุวัตถุประสงค์ด้วยความตั้งใจโดยกระทำการงานดังกล่าวในห้วงเวลาและลำดับการที่ทรงประสิทธิภาพ คือถูกจังหวะและเวลาที่เหมาะสมกับทั้งกระทำการงานดังกล่าว ด้วยความรู้สึกผูกพันทำให้ประจักษ์ว่าเชื่อถือไว้วางใจได้ การมีส่วนร่วมเป็นหัวใจของการเสริมสร้างพลังการทำงานกันเป็นกลุ่ม (Teamwork) ที่มีประสิทธิภาพในการเสริมสร้างและสนับสนุนการเปลี่ยนแปลงและการพัฒนา เพราะการมีส่วนร่วมทำให้ผู้เกี่ยวข้องหรือผู้มีส่วนร่วมเข้าใจสถานการณ์ และอุทิศตน มากยิ่งขึ้นเพื่อการเปลี่ยนแปลงหรือพัฒนา

พจนี เทียมศักดิ์ (2543) กล่าวถึงการมีส่วนร่วมว่า การมีส่วนร่วมมีความสำคัญ เพราะเป็นการทำให้ทุกฝ่ายได้เข้ามาเกี่ยวข้องให้ทุกคนมีสิทธิที่จะมีส่วนร่วมในการดำเนินงาน ในลักษณะของกิจกรรมและการดำเนินชีวิตในชุมชน อย่างมีศักดิ์ศรีและเท่าเทียมกันในสิทธิอำนาจ ตามแนวทางประชาธิปไตยและรวมถึงเป็นการลดการพึ่งพารัฐ อันเป็นความสัมพันธ์ตามแนวราบ ซึ่งก่อให้เกิดการเรียนรู้อย่างกว้างขวาง

ธวัช สิทธิกิจโยธิน (2543) ได้ให้ความหมายของการมีส่วนร่วมว่า หมายถึงการที่ปัจเจกบุคคล กลุ่มคนหรือองค์กรประชาชนได้อาสาเข้ามามีส่วนร่วมในการตัดสินใจการดำเนินงานโครงการ การแบ่งปันผลประโยชน์ และการประเมินโครงการพัฒนาด้วยความสมัครใจ โดยปราศจากข้อกำหนดที่มาจากบุคคลภายนอก และเป็นไปเพื่อตอบสนองความต้องการของ สมาชิกในชุมชน รวมทั้งมีอำนาจอิสระในการแบ่งปันผลประโยชน์ที่เกิดจากการพัฒนาให้กับ สมาชิกด้วยความพึงพอใจ และผู้ที่เข้ามามีส่วนร่วมมีความรู้สึกเป็นเจ้าของด้วย

สหประชาชาติ (United Nations, 1981) ให้ความหมายการมีส่วนร่วม (Participation) ไว้ว่า

1. การมีส่วนร่วมได้รับผลประโยชน์จากการพัฒนา
2. การเข้ามามีส่วนร่วมให้เกิดการพัฒนา
3. การเข้ามามีส่วนร่วมในกระบวนการตัดสินใจในเรื่องพัฒนา

สรุปจากความหมายของการมีส่วนร่วม ผู้วิจัยสามารถสรุปได้ว่า “การมีส่วนร่วม” หมายถึง การที่ประชาชนหรือกลุ่มบุคคลมีแนวคิดหรือจุดมุ่งหมายที่เหมือนกันเข้ามาดำเนินการนั้น ให้แล้วเสร็จตามจุดมุ่งหมายที่กำหนดแล้วรับผลประโยชน์ร่วมกัน ซึ่งต้องเข้ามามีส่วนร่วมในทุกขั้นตอน ไม่ว่าจะเป็นการมีส่วนร่วมในการตัดสินใจ การมีส่วนร่วมในการปฏิบัติ การมีส่วนร่วมในผลประโยชน์และการมีส่วนร่วมในการประเมินผล

วันชัย วัฒนศัพท์ (2546) การมีส่วนร่วมก่อให้เกิดผลดีต่อการขับเคลื่อนองค์กรหรือเครือข่าย เพราะมีผลในทางจิตวิทยาเป็นอย่างยิ่ง กล่าวคือผู้ที่เข้ามามีส่วนร่วมย่อมเกิดความรู้สึกภูมิใจที่ได้เป็นส่วนหนึ่งของการบริหาร ความคิดเห็นถูกรับฟังและนำไปปฏิบัติเพื่อการพัฒนาเครือข่าย และที่สำคัญผู้ที่มีส่วนร่วมจะมีความรู้สึกเป็นเจ้าของเครือข่าย ความรู้สึกเป็นเจ้าของจะเป็นพลังในการขับเคลื่อนเครือข่ายที่ดีที่สุด

### ผลดีต่อการบริหารจัดการเครือข่าย

1. ทำให้การบริหารหรือการพิจารณาแนวทางในการแก้ปัญหาที่มีความหลากหลาย เป็นไปอย่างถี่ถ้วน รอบคอบ เพราะเป็นการระดมแนวคิด จากบุคคลที่มีความหลากหลาย ทั้งความรู้ และประสบการณ์
2. ทำให้มีการถ่วงดุลอำนาจซึ่งกันและกัน โดยมีให้บุคคลใดบุคคลหนึ่งมีอำนาจมากเกินไป ซึ่งอาจนำไปสู่การใช้อำนาจในทางที่ไม่ถูกต้องอันเกิดผลเสียหายแก่เครือข่ายได้
3. เป็นการขจัดปัญหา มิให้การดำเนินนโยบายใดๆ มีผลต่อกลุ่มใดกลุ่มหนึ่งมากเกินไป ซึ่งจะก่อให้เกิดความยุติธรรมในการดำเนินการต่อทุกฝ่ายได้
4. ก่อให้เกิดการประสานงานที่ดี ทำให้การบริหารเครือข่ายเป็นไปอย่างราบรื่นและมีประสิทธิภาพ ขอความร่วมมือง่าย
5. การรวมตัวกันของบุคคลเป็นเครือข่ายจะก่อให้เกิดพลังที่เข้มแข็ง สามารถขับเคลื่อนกิจกรรมให้เป็นไปตามวัตถุประสงค์และตรงเป้าหมาย โดยทุกคนมีความรู้สึกเป็นเจ้าของ

### หลักการมีส่วนร่วม

หลักของการมีส่วนร่วม ในความหมายของการบริหารจัดการจะมีความเชื่อมโยงอย่างใกล้ชิดกับ “การตัดสินใจ” นั่นคือ การมีส่วนร่วม จะนำไปสู่การตัดสินใจอย่างมีคุณค่า และอย่างชอบธรรม และต้องเป็นการมีส่วนร่วมอย่างแท้จริง (meaningful participations) ไม่วางระบบไว้ให้ดูเหมือนว่าได้จัดกระบวนการให้มีส่วนร่วมแล้วเท่านั้น

ถ้าการตัดสินใจที่เกิดจากการมีส่วนร่วมมีความสมเหตุสมผลและชอบธรรมก็ต้องนำไปปฏิบัติ แต่ถ้าผู้มีอำนาจเห็นว่าการตัดสินใจนั้นไม่เหมาะสม ขัดกับการตัดสินใจของการมีส่วนร่วม ก็จะต้องอธิบายได้โดยมีมาตรฐานแห่งความชอบธรรมที่จะเลือกตัดสินใจเช่นนั้น โดยที่สังคมส่วนใหญ่ยอมรับได้



หากจะดูแผนภูมิของการมีส่วนร่วม (ดูแผนภูมิการมีส่วนร่วม : Participation continuum) จะเห็นว่ามิตั้งแต่น้อยที่สุดของการมีส่วนร่วม คือ “แจ้งเพื่อทราบ” นั่นคือ ได้ตัดสินใจไปแล้วจึงมาแจ้งให้ทราบ ถ้าเป็นเรื่องเล็กน้อยอาจไม่สร้างปัญหา

### กระบวนการมีส่วนร่วม

นักวิชาการและผู้ที่เคยทำการศึกษาวิจัยเรื่องการมีส่วนร่วมได้กล่าวถึงกระบวนการของการมีส่วนร่วมดังนี้ WHO and UNICEF (1978) ได้เสนอกระบวนการมีส่วนร่วมของประชาชนในการดำเนินกิจกรรมไว้ 4 ขั้นตอนดังนี้

(1) การวางแผนประชาชนต้องมีส่วนร่วมในการวิเคราะห์ปัญหาจัดอันดับความสำคัญตั้งเป้าหมายกำหนดการใช้ทรัพยากรกำหนดวิธีติดตามประเมินผลและประการที่สำคัญคือต้องตัดสินใจด้วยตนเอง

(2) การดำเนินกิจกรรมประชาชนต้องมีส่วนร่วมในการดำเนินการและบริหารการใช้ทรัพยากรมีความรับผิดชอบในการจัดสรรควบคุมทางการเงิน

(3) การใช้ประโยชน์ประชาชนต้องมีความสามารถในการนำเอากิจกรรมมาใช้ให้เกิดประโยชน์ได้ซึ่งเป็นการเพิ่มระดับของการพึ่งตนเองและการควบคุมทางสังคม

(4) การได้รับประโยชน์ประชาชนต้องได้รับการแจกจ่ายผลประโยชน์จากชุมชนในพื้นฐานที่เท่าเทียมกันซึ่งเป็นผลประโยชน์ส่วนตัวสังคมหรือในรูปวัตถุก็ได้

### ป่าชุมชน

วิกิพีเดีย (2562) ป่าชุมชน หมายถึง พื้นที่ป่าไม้ที่ได้รับการจัดการโดยกระบวนการมีส่วนร่วมจากประชาชน และองค์กรชุมชน ทั้งทางตรงและทางอ้อม ตามความเชื่อและวัฒนธรรมท้องถิ่นเพื่อประโยชน์ที่สอดคล้องกับความต้องการของชุมชนอย่างต่อเนื่องและยั่งยืน เป็นป่าที่ประชาชนเข้าไปใช้สอยตามวิถีชีวิตของคนทุกคนในชุมชนนั้น ทั้งเรื่องการทำมาหากิน ระบบครอบครัวเครือญาติ ประเพณีความเชื่อ อำนาจและกฎระเบียบในชุมชน ป่าชุมชนจึงมีหลายรูปแบบ ขึ้นอยู่กับลักษณะภูมินิเวศ และวัฒนธรรม ประเพณีของชุมชนในท้องถิ่น

สำนักงานป่าไม้จังหวัดเชียงใหม่ (2539) ได้ให้ความหมายของป่าไม้ชุมชนไว้ 2 ลักษณะดังนี้

1. ป่าชุมชนคือ รูปแบบของการจัดการป่าไม้ที่นำเอาความต้องการ การพึ่งพาป่าของประชาชนมาเป็นวัตถุประสงค์ในการจัดการป่าไม้ และให้ประชาชนผู้ได้รับประโยชน์จากป่า

ดังกล่าวเป็นผู้กำหนด แผนการและควบคุมการดำเนินงานให้เป็นไปตามวัตถุประสงค์ที่วางไว้ เพื่อผลประโยชน์ต่อเนื้ออย่างสม่ำเสมอตามความต้องการของชุมชน

2. ป่าชุมชนในอีกความหมายหนึ่งคือ แนวทางการจัดการป่าไม้ที่มุ่งเน้นความต้องการของชุมชนทั้งในด้านนิเวศวิทยาชุมชน เศรษฐกิจและความเชื่อประเพณีเพื่อการยังชีพของชุมชนเป็นเป้าหมายสำคัญ โดยที่ชาวบ้านในท้องถิ่นผู้ใช้ประโยชน์จะเป็นผู้ดูแลรักษาป่าชุมชน มีอำนาจและบทบาทในการจัดการป่าโดยตรง ภายใต้การสนับสนุนและส่งเสริมจากเจ้าหน้าที่ของรัฐ

สำนักงานคณะกรรมการพัฒนาการเศรษฐกิจและสังคมแห่งชาติ (2536) กล่าวว่าป่าชุมชนหมายถึง พื้นที่ป่าไม้ซึ่งได้สงวนไว้เพื่อให้ชุมชนอย่างต่อเนื่องและถาวร

### แผนการจัดการป่าชุมชน

กำหนดให้ชุมชนต้องจัดทำแผนการจัดการป่าชุมชนเพื่อแสดงให้เห็นถึงวิธีการดำเนินการจัดการ อนุรักษ์ พัฒนา หรือใช้ประโยชน์จากป่า ทรัพยากรธรรมชาติและความหลากหลายทางชีวภาพอย่างยั่งยืน โดยแผนดังกล่าวมีอายุการใช้บังคับเป็นเวลา 5 ปี เมื่อครบกำหนดเวลาให้คณะกรรมการจัดการป่าชุมชนเสนอแผนการจัดการป่าชุมชนใหม่ เพื่อให้ชุมชนได้มีโอกาสในการทบทวนแผน ทั้งนี้แผนการจัดการป่าชุมชนที่ชุมชนจัดทำขึ้นต้องได้รับความเห็นชอบจากคณะกรรมการป่าชุมชนประจำจังหวัด และคณะกรรมการจัดการป่าชุมชนและสมาชิกป่าชุมชนมีหน้าที่ในการจัดการป่าชุมชนให้เป็นไปตามแผนดังกล่าว (สภานิติบัญญัติแห่งชาติ (สนช.), 2562)

### ยุทธศาสตร์พัฒนาบนฐานความหลากหลายทางชีวภาพและการสร้างความมั่นคงของฐานทรัพยากรธรรมชาติและสิ่งแวดล้อม

มีเป้าหมายดังนี้

1. การรักษาความอุดมสมบูรณ์ของธรรมชาติ
2. การตอบสนองความต้องการและความจำเป็นในการดำรงชีวิตเช่น การนำขยะมูลฝอยกลับมาใช้อีก
3. การวางรากฐานด้านการปรับโครงสร้างเศรษฐกิจไปสู่การพัฒนาบนฐานความหลากหลายทางชีวภาพ

### แนวทางการพัฒนา

1. ให้ความสำคัญกับการอนุรักษ์ฟื้นฟูฐานทรัพยากรธรรมชาติและควบคุมดูแลคุณภาพสิ่งแวดล้อมอย่างจริงจังต่อเนื่อง
2. ระมัดระวังการใช้ประโยชน์จากทรัพยากรธรรมชาติ การดำรงชีวิตของคนในชุมชน การสร้างกิจกรรมทางเศรษฐกิจให้เป็นไปอย่างรู้คุณค่าโดยการมีส่วนร่วมของผู้ได้รับผลประโยชน์และผลกระทบจากการใช้ทรัพยากรธรรมชาติ
3. การนำจุดแข็งของโอกาสของประเทศคือ ทรัพยากรความหลากหลายทางชีวภาพมาสร้างกระบวนการพัฒนาประเทศอย่างสมดุล ด้วยการวางรากฐานการปรับโครงสร้างเศรษฐกิจที่จะนำไปสู่การพัฒนาที่ผสมผสานระหว่างทุนทางเศรษฐกิจ ทุนทางสังคม และทุนทางทรัพยากร ธรรมชาติและสิ่งแวดล้อม
4. การบริหารจัดการความขัดแย้งในการใช้ประโยชน์จากทรัพยากรธรรมชาติและ การได้รับผลกระทบจากมลพิษโดยสันติ

#### แนวทางการดำเนินการ

1. การรักษาฐานทรัพยากรและความสมดุลของระบบนิเวศส่งเสริมการมีส่วนร่วมส่งเสริมศักยภาพ และจิตสำนึกเป็นเครื่องมือสำคัญในการตัดสินใจเพื่อรักษาสมดุลระหว่างการอนุรักษ์และการใช้ประโยชน์ และผู้มีส่วนได้ส่วนเสียกลุ่มต่างๆ มีการพัฒนาระบบฐานข้อมูลสารสนเทศภูมิศาสตร์และข้อมูลแผนที่ 1:4000 เพื่อใช้กำหนดแนวเขตอนุรักษ์ที่ชัดเจน วางระบบการถือครองให้คนยากจน สนับสนุนการวิจัยร่วมระหว่างภาควิชาการกับชุมชนท้องถิ่นใช้ภูมิปัญญาและวัฒนธรรมของชุมชนตามลักษณะของระบบนิเวศน์ในการฟื้นฟูฐานทรัพยากรติดตามการเปลี่ยนแปลงของระบบนิเวศ จัดทำฐานข้อมูลเพื่อเผยแพร่ต่อชุมชนที่เกี่ยวข้องส่งเสริมสิทธิชุมชนและการมีส่วนร่วมในการจัดการทรัพยากร และร่วมอนุรักษ์ฟื้นฟูทรัพยากรธรรมชาติ กำหนดมาตรการ “คนอยู่ร่วมกับป่า” ทำกิจกรรมสนับสนุนการฟื้นฟูรักษาระบบนิเวศ ความอุดมสมบูรณ์ของดิน พัฒนาระบบการป้องกันภัยพิบัติ
2. สร้างสภาพแวดล้อมที่ดีเพื่อยกระดับคุณภาพชีวิตและการพัฒนาที่ยั่งยืน โดยการกำหนดนโยบายสาธารณะที่ส่งเสริมการผลิตและการบริโภคเพื่อลดผลกระทบต่อฐานทรัพยากร ธรรมชาติและสิ่งแวดล้อม การผลิตที่สะอาดภาคอุตสาหกรรม ส่งเสริมการทำเกษตรอินทรีย์และเกษตรที่ยั่งยืน มีมาตรการทางเศรษฐศาสตร์ การเงิน การคลังเพื่อการผลิตและการบริโภคที่ยั่งยืน เช่นลดหย่อนภาษีสำหรับผู้ผลิตสินค้าที่เป็นมิตรกับสิ่งแวดล้อม ส่งเสริมการวิจัย พัฒนาและการประยุกต์ใช้เทคโนโลยีสะอาด นานาเทคโนโลยี การใช้วัฒนธรรม ประเพณี การดำรงชีวิตตามวิถีไทยเพื่อปลูกฝังค่านิยมการบริโภคอย่างพอเพียง รมรงค์ เผยแพร่ประชาสัมพันธ์ เพื่อสร้างจิตสำนึก ความรู้ เข้าใจและสร้างค่านิยม

เกี่ยวกับการบริโภคที่ยั่งยืน นอกจากนี้ยังมีการพัฒนาประสิทธิภาพการบริหารจัดการเพื่อลดมลพิษและความคุ้มครองกิจกรรมที่จะส่งผลกระทบต่อคุณภาพชีวิต

3. การพัฒนาคุณค่าความหลากหลายทางชีวภาพและภูมิปัญญาท้องถิ่นใช้หลักเศรษฐกิจพอเพียงเป็นแนวทางสำคัญ มีการจัดองค์ความรู้สร้างภูมิคุ้มกันพัฒนาระบบฐานข้อมูลระดับชาติด้านทรัพยากรความหลากหลายทางชีวภาพ อนุกรมวิธาน คุณสมบัติการใช้ประโยชน์ให้ชุมชนตระหนักถึงคุณค่าของความหลากหลายทางชีวภาพ สนับสนุนปราชญ์ชาวบ้านและแพทย์แผนไทย นักพฤกษศาสตร์พื้นบ้านในการสืบทอดองค์ความรู้ ส่งเสริมการวิจัยพัฒนาที่ผสมผสานภูมิปัญญาท้องถิ่นกับองค์ความรู้ใหม่ คุ้มครองสิทธิชุมชนอนุรักษ์ฟื้นฟูความหลากหลายของพันธุกรรมท้องถิ่นเพื่อรักษาสายพันธุ์ ส่งเสริมการใช้ความหลากหลายทางชีวภาพในการสร้างความมั่นคงด้านอาหาร สุขภาพ ภาคเศรษฐกิจท้องถิ่น และชุมชนสนับสนุนการผลิตพัฒนาศักยภาพชุมชนในการสร้างมูลค่าเพิ่มจากทรัพยากรท้องถิ่นผลิตภัณฑ์จากธรรมชาติและการวิจัยตลาดของสินค้า บริการที่เชื่อมโยงกับความหลากหลายทางชีวภาพ เช่น นวดไทย สปา เกษตรปลอดภัย พัฒนาขีดความสามารถและสร้างนวัตกรรมจากทรัพยากรชีวภาพที่เป็นเอกลักษณ์ของประเทศ (Environment and life quality, 2019)

### ขั้นตอนของการมีส่วนร่วม

ทานตะวัน อินทร์จันทร์ (2546) ได้ให้ขั้นตอนการมีส่วนร่วมของประชาชน ดังนี้

1. การค้นหาปัญหา สาเหตุของปัญหา และพิจารณาแนวทางแก้ไข
2. การตัดสินใจเลือกแนวทางแก้ไข และวางแผนหรือโครงการแก้ไขปัญหา
3. การปฏิบัติการแก้ไขปัญหาตามแผนและโครงการที่วางไว้
4. การรับประโยชน์จากโครงการ
5. การประเมินผลโครงการ

ฉอาน วุฒิกรรมรักษา (2526) ได้จำแนกการมีส่วนร่วมไว้ 5 ขั้นตอน คือ

1. ขั้นกำหนดความต้องการ
2. ขั้นวางแผนดำเนินการ
3. ขั้นตัดสินใจ
4. ขั้นดำเนินการ
5. ขั้นติดตามผลงาน

นอกจากนี้ยังได้แบ่งลักษณะการเข้าร่วมไว้อีก เป็นการร่วมประชุม ร่วมแสดงความคิดเห็น ร่วมตัดสินใจ ร่วมออกแรง ร่วมออกเงิน วัสดุ อุปกรณ์ ร่วมเป็นกรรมการ

เจมส์ คัดด์ ปิ่นทอง (2527) ได้แบ่งขั้นตอนของการมีส่วนร่วมของประชาชนไว้ เป็น 4 ขั้นตอน คือ

1. การมีส่วนร่วมในการค้นหาและสาเหตุของปัญหา
2. การมีส่วนร่วมในการวางแผนดำเนินกิจกรรม
3. การมีส่วนร่วมในการลงทุนและปฏิบัติงาน
4. การมีส่วนร่วมในการติดตามและประเมินผลงาน

จอห์น และอัฟฮอฟ (Jonh & Uphoff, 1980 อ้างถึงใน ทานตะวัน อินทร์จันทร์, 2546) ได้แบ่งชนิดของการมีส่วนร่วมออกเป็น 4 ชนิด คือ

1. การมีส่วนร่วมในการตัดสินใจ (ว่าควรทำอะไร)
2. การมีส่วนร่วมในการปฏิบัติการ (Implementation) ประกอบด้วย การสนับสนุนด้าน ทรัพยากรการบริหารและการประสานขอความร่วมมือ
3. การมีส่วนร่วมในผลประโยชน์ (Benefits) ไม่ว่าจะเป็นผลประโยชน์ทางด้านวัตถุ ผลประโยชน์ทางสังคม หรือผลประโยชน์ส่วนบุคคล
4. การมีส่วนร่วมในการประเมินผล (Evaluation)

ติน ปรัชญาพฤทธิ (2542) กล่าวว่า ทฤษฎีพัฒนาองค์การ (Organization Development) หรือโอดี (OD) มีวัตถุประสงค์ทั่ว ๆ ไปเพื่อที่จะเพิ่มความสามารถขององค์การใน การแก้ไขปัญหาที่เป็นอยู่ โดยเน้นการปรับปรุงและปรับพฤติกรรมให้สอดคล้องกับสภาพการณ์ เน้นการร่วมแรงร่วมใจ ซึ่งการพัฒนาองค์การ มีขั้นตอน 4 ขั้นตอน คือ

1. ค้นหาสาเหตุของปัญหา (Diagnostic)
2. ขั้นตอนวางแผนการดำเนินงาน (Action -Planning)
3. การปฏิบัติการให้เป็นไปตามกลยุทธ์ที่วางไว้ (Implementing)
4. ขั้นประเมินผล (Evaluating)

### ปัจจัยที่มีผลต่อการมีส่วนร่วมของประชาชน

จากการรายงานของวัฒกานต์ ลาภसार (2542) กล่าวว่า การมีส่วนร่วมของประชาชน ซึ่งมีปัจจัยหรือตัวแปรที่ประกอบทำให้เกิดการมีส่วนร่วมดังนี้

#### ตารางที่ 2 ตัวแปรและองค์ประกอบที่มีผลต่อการมีส่วนร่วม

ตัวแปรหรือปัจจัยหลัก	องค์ประกอบ
1. คุณลักษณะด้านคุณธรรมของผู้นำ	- การเป็นที่พึงให้กับคนในชุมชน - นำเคารพ ศรัทธา

	<ul style="list-style-type: none"> <li>- มีความน่าเชื่อถือ</li> <li>- เสียสละ มีคุณธรรม</li> </ul>
2. คุณสมบัติด้านความสามารถของผู้นำ	<ul style="list-style-type: none"> <li>- กล้าตัดสินใจ</li> <li>- มีความสนใจที่จะแก้ปัญหาที่เกิดขึ้น</li> <li>- กระตุ้นให้ชาวบ้านมีส่วนร่วมในการแก้ไขปัญหา</li> <li>- มีศักยภาพในการวิเคราะห์ปัญหาและแนวทางแก้ไข</li> <li>- รู้จักแหล่งขอความช่วยเหลือ</li> <li>- รับฟังความคิดเห็นของสมาชิก</li> <li>- ทำงานอย่างซื่อสัตย์</li> <li>- มีความรับผิดชอบ</li> </ul>
3. การให้คุณค่าทางสังคมของสมาชิก	<ul style="list-style-type: none"> <li>- ให้คุณค่าระบบอาวุโส</li> <li>- ให้ความสำคัญกับระบบเครือญาติ</li> <li>- ให้ความสำคัญต่อสิทธิชุมชน</li> <li>- เห็นคุณค่าภูมิปัญญาท้องถิ่น</li> </ul>
4. ความตระหนักของสมาชิก	<ul style="list-style-type: none"> <li>- จิตสำนึกรักท้องถิ่น</li> <li>- ภาคภูมิใจในท้องถิ่น</li> <li>- สำนึกความเป็นเจ้าของทรัพยากร</li> <li>- ตระหนักถึงปัญหาหรือการได้รับผลกระทบร่วมกัน</li> <li>- ต้องการให้ชุมชนมีสภาพแวดล้อมที่ดี</li> </ul>
5. ความใส่ใจในกิจกรรมของชุมชน	<ul style="list-style-type: none"> <li>- สนใจรับรู้ข้อมูลข่าวสารด้านต่างๆ</li> <li>- มีความรู้ความเข้าใจต่อความสำคัญของกิจกรรมต่างๆ ที่จัดขึ้นในชุมชน</li> <li>- มีความพร้อมในการเข้าร่วมกิจกรรมต่างๆ ในชุมชน เช่น มีเวลา มีความสนใจ มีความตั้งใจ</li> </ul>
6. ความเข้มแข็งของชุมชน	<ul style="list-style-type: none"> <li>- เข้าร่วมทำกิจกรรมสาธารณะของหมู่บ้าน</li> <li>- สามัคคีทั้งในระดับหมู่บ้านและครัวเรือน</li> <li>- แสดงความคิดเห็นเพื่อประโยชน์ของชุมชน</li> </ul>

	<ul style="list-style-type: none"> <li>- ประชาคมเพื่อค้นหาและแก้ไขปัญหา</li> <li>- การจัดกิจกรรมเรียนรู้ในชุมชน</li> <li>- จัดทำแผนชุมชน</li> <li>- สมาชิกชุมชนมีความรับผิดชอบต่อหน้าที่</li> <li>- กรรมการหมู่บ้าน/ชุมชนรับผิดชอบยั่งยืนแข็งแรง</li> </ul>
7. การได้รับการสนับสนุนและการยอมรับ	<ul style="list-style-type: none"> <li>- ได้รับการสนับสนุนเงินทุน</li> <li>- ได้รับการสนับสนุนข้อมูลข่าวสาร</li> <li>- พาไปศึกษาดูงานต่างท้องถิ่น</li> <li>- เข้าร่วมกิจกรรมสาธิต/อบรม</li> <li>- ได้รับการยอมรับจากหน่วยงานภาครัฐ</li> <li>- ได้รับการยอมรับจากชุมชนอื่นๆ</li> </ul>

ที่มา : วัฒนกานต์ ลากसार (2542)

### ปัจจัยที่มีผลต่อการอยู่อาศัยของสัตว์ป่า

สัตว์ป่ากับถิ่นที่อยู่อาศัยของสัตว์ป่ามีความสัมพันธ์กันอย่างใกล้ชิด หากขาดถิ่นที่อยู่อาศัยสัตว์ป่าก็อยู่ไม่ได้ การจัดการที่อยู่อาศัยของสัตว์ป่าความจำเป็นอย่างยิ่งเพื่อให้สัตว์ป่าอยู่อย่างปลอดภัยและมีปัจจัย 4 สำหรับการดำรงชีวิตของสัตว์ป่าปัจจัยการดำรงชีวิตของสัตว์ป่าประกอบด้วย

#### 1. อาหาร

1.1 อาหารเป็นปัจจัยแรกที่สัตว์ป่าต้องการ ถ้าหากสัตว์ป่าได้รับอาหารที่สมบูรณ์สัตว์ป่าจะแข็งแรงปราศจากโรคร้าย อัตราการขยายก็จะเพิ่มขึ้น สิ่งที่เราจะพิจารณาในส่วนที่เกี่ยวข้องกับอาหารมีดังนี้

1.1.1 แร่ธาตุสัตว์ป่าทุกชนิดต้องการอาหารที่มีแร่ธาตุเพื่อนำไปสร้างความแข็งแรงของร่างกาย โดยทั่วไปสัตว์ป่าต้องการพลังงานให้แก่ร่างกาย ประกอบด้วยความร้อน มีการศึกษาบอกว่ากวางป่าต้องการใช้พลังงานความร้อน 6,000-10,000 แคลอรีต่อวัน ความต้องการจะมากหรือน้อยขึ้นอยู่กับขนาดของสัตว์ป่านั้นๆ

1.1.2 การเปลี่ยนแปลงอาหารตามฤดูกาล แร่ธาตุที่มีอยู่ในพืชมีความแตกต่างกัน ขึ้นอยู่กับฤดู ในฤดูฝนเป็นฤดูการของเติบโตของพืชจะมีอาหารพวกแร่ธาตุสูง

หลังจากที่พืชออกผลแล้วอาหารมีแร่ธาตุที่สะสมในใบและกิ่งจะลดลงซึ่งส่วนมากจะเก็บไว้ในเมล็ดที่ผลิตได้

1.1.3 ความอุดมสมบูรณ์ของดินสัตว์ป่าที่อาศัยอยู่ในท้องที่ป่าที่มีความอุดมสมบูรณ์ไปด้วยอาหารในท้องที่นั้นมีดินดี สัตว์ป่ามีความเจริญเติบโตและขยายพันธุ์ได้เร็ว ความอุดมสมบูรณ์ของดินคุณภาพของอาหาร และจำนวนของสัตว์ป่ามีความสำคัญกันอย่างใกล้ชิด ในท้องที่ป่าใดมีความอุดมสมบูรณ์ มีอาหารแร่ธาตุของพืชมากย่อมมีสัตว์ป่าอาศัยอยู่มากทั้งนี้พืชจะได้แร่ธาตุอาหารในดินเพื่อการเจริญเติบโต

1.1.4 การทำลายพืชอาหารของสัตว์ป่า ไฟป่า การแผ้วถางป่าและการทำลายป่าจะมีผลกระทบกับการเพิ่มผลผลิตของพืชอาหารสัตว์ป่า สัตว์ป่าแต่ละชนิดมีความต้องการที่อยู่อาศัยในแต่ละชนิดของป่าที่ไม่เหมือนกัน ถ้าหากเราทำลายชนิดป่านั้นให้หมดไป สัตว์ป่าที่เคยอาศัยอยู่ในสภาพป่านั้นก็อดอาหารไม่มีที่อยู่อาศัยจำนวนของสัตว์ก็จะลดลงหรือตายไปในที่สุด

1.1.5 การปรับปรุงแหล่งอาหารของสัตว์ป่า ในการจัดการสัตว์ป่า ป่าพยายามที่จะเพิ่มขึ้นหรือคงไว้ซึ่งจำนวนสัตว์ป่าแต่ละชนิดให้มีความสมดุลกับแหล่งน้ำแหล่งอาหารและที่อยู่อาศัย ในการปรับปรุงแหล่งอาหารสัตว์ป่าสามารถที่จะกระทำได้คือ รักษาสภาพป่าให้คงเดิม มิให้ถูกทำลายไป และการปลูกต้นไม้ อากาศสัตว์ป่าเพิ่มเติม ซึ่งวิธีทั้ง 2 มีความจำเป็นต่องานอนุรักษ์สัตว์ป่าเป็นอย่างมาก

## 2. ที่หลบภัย

ที่หลบภัย หมายถึง พื้นที่ที่สัตว์ป่าใช้อาศัยและหลบภัย เช่น อาศัยเพื่อวางไข่ ออกลูก เลี้ยงลูก หรือหลบภัยจากศัตรูทั้งหลาย โดยปกติธรรมชาติ ของสัตว์ป่าที่อาศัยหากิน และที่หลบภัย ประกอบด้วยสภาพป่าหลายชนิด หรือมีพันธุ์ไม้หลายชนิด เช่น กวางป่าในเขตอุทยานแห่งชาติ เขาใหญ่ก็จะอาศัยกินอยู่ในทุ่งหญ้า และจะไปอาศัยหลบภัยอยู่ในบริเวณที่เป็นป่าซึ่งเป็นเขตติดต่อดังหว่างทุ่งหญ้ากับป่าไม้นี้เรียกว่า Ecotone หรือ Edge effect

จำนวนอาหารของสัตว์ป่าที่มีส่วนเกี่ยวข้องกับที่หลบภัยของสัตว์ป่าทุกฤดูกาล ในบางฤดูกาลที่หลบภัยจะอำนวยความสะดวกให้แก่สัตว์ป่าต่างๆ เช่น ดอกไม้ ผลไม้ ซึ่งสัตว์ป่าก็ใช้อาหารเหล่านี้โดยไม่ต้องออกไปหากินไกลๆ ความเปลี่ยนแปลงของที่หลบภัยขึ้นอยู่กับลักษณะของ ดิน ฟ้า อากาศ เช่นกัน เช่น บริเวณที่เคยอยู่เกิดสภาวะแห้งแล้งต้นไม้ผลัดใบหมดสัตว์ก็จะอยู่ไม่ได้ไม่เป็นการปลอดภัยจากศัตรูซึ่งสามารถที่จะมองเห็นได้ สัตว์ป่าก็จะหนีไปอยู่ในท้องที่อื่น ในการปรับปรุงที่หลบภัยของสัตว์ป่า ในบางครั้งก็จะดำเนินการก่อสร้างขึ้น เช่น การจัดทำซุ้ม ทำรัง ทำโพรง ฯลฯ เป็นต้น แต่วิธีการเหล่านี้จะสามารถดำเนินการได้



เพียงใดขึ้นอยู่กับธรรมชาติว่าจะต้องพิจารณาช่วยเหลือเพียงใดนอกจากนี้ต้องคำนึงถึงเวลางบประมาณและอัตราากำลังตลอดจนผลประโยชน์ที่ได้รับ

### 3. น้ำ

สัตว์ทุกชนิดที่ความต้องการน้ำเพื่อการหล่อเลี้ยงร่างกายในบริเวณที่อยู่อาศัยของสัตว์ป่ามักจะมีแหล่งน้ำที่ถาวรมีน้ำตลอดปี สัตว์ป่าบางชนิดพอลงฤดูแล้งก็อพยพไปอยู่พื้นที่ที่มีน้ำพื้นที่นั้นจะมีสัตว์เป็นจำนวนมากและเป็นการแก่งแย่งพื้นที่ที่อยู่อาศัยในการปรับปรุงแหล่งน้ำมีความจำเป็นต้องจัดแหล่งน้ำให้เพียงพอกับจำนวนสัตว์ซึ่งจะกระจายอยู่ทั่วพื้นที่ทั้งนี้เพื่อให้สัตว์ป่ามีจำนวนกระจายระจัดกระจายเท่าๆ กันไม่มีจำนวนสัตว์ที่หนาแน่นเพียงแห่งใดแห่งหนึ่ง

### 4. พื้นที่กิจกรรม

จำนวนของพื้นที่ที่เป็นที่อยู่อาศัยของสัตว์ป่ามีความเกี่ยวข้องกับจำนวนประชากรสัตว์ป่าสภาพของพื้นที่ใด มีป่าหลายชนิดรวมอยู่ด้วยมักจะมีสัตว์ป่าอาศัยอยู่มากกว่าท้องที่ป่าที่มีป่าเพียงชนิดเดียวในท้องที่ป่าที่มีป่าหลายชนิดเป็นบริเวณที่มีสัตว์ป่าอาศัยอยู่มากกว่าบริเวณส่วนอื่นเพราะสัตว์ป่าได้อาศัยหากินบริเวณพื้นที่ 2 ชนิดของป่า ในการที่มีป่าแต่ละชนิดขึ้นอยู่กะจัดกระจายขึ้นอยู่กับการควบคุมคือ ดิน ภูมิอากาศ ระดับความสูง แสงแดด ฯลฯ เป็นต้น

จำนวนประชากรของสัตว์ป่าขึ้นอยู่กับสภาพป่าไม้ที่มีอยู่มีแหล่งน้ำแหล่งอาหารมากพอในการอนุรักษ์นั้น พยายามคุ้มครองสภาพป่าไม้ให้คงไว้ตามธรรมชาติไม่เข้าไปรบกวนโดยการแผ้วถางป่า เผาป่าไม่ทำลายพืชธรรมชาติป้องกันไฟป่าและการล่าสัตว์ป่า นอกจากนั้นพยายามที่จะปลูกพืชอาหารสัตว์ป่าเพิ่มเติม ทำดินโป่งจัดแหล่งน้ำให้มีพอสมควรเช่นนี้ย่อมรักษาจำนวนประชากรของสัตว์ป่าให้อยู่ได้อย่างปลอดภัยสัตว์ป่าได้มีอาหารกินที่หลบภัยสามารถที่จะขยายพันธุ์เพิ่มขึ้นไปได้เรื่อยๆ

### 5. การจัดการสัตว์ป่า

การจัดการสัตว์ป่าเป็นทั้งศาสตร์และศิลป์ของความสัมพันธ์ระหว่างสัตว์ป่า ถิ่นที่อยู่อาศัยของสัตว์ป่าและมนุษย์กล่าวคือ มนุษย์ต้องจัดการทั้งประชากรสัตว์ป่าและถิ่นที่อยู่อาศัยของสัตว์ป่าควบคู่กันไป การจัดการสัตว์ป่าจำแนกตามวัตถุประสงค์เป็น 2 ประเภท คือ

5.1 Macro-Management การจัดการสัตว์ป่าที่เน้นหนักไปในทางการจัดการถิ่นที่อยู่อาศัยเป็นสิ่งสำคัญ เพื่อให้สัตว์ป่าได้มีที่อยู่คุ้มกันภัย แหล่งอาหาร และแหล่งน้ำ สำหรับสัตว์ป่าใช้ในการดำรงชีวิตอยู่อย่างปลอดภัย

5.2 Micro-Management การจัดการสัตว์ป่าที่เน้นหนักไปในทางการจัดการประชากร สัตว์ป่าเป็นสิ่งสำคัญ ซึ่งประกอบด้วยการจัดการให้จำนวนประชากรสัตว์ป่าให้มีเหลืออยู่พอดี เหมาะสมกับถิ่นที่อยู่อาศัยของสัตว์ป่าเพื่อให้สัตว์ป่าได้อาศัยอยู่ตลอดไป

## ความสัมพันธ์ระหว่างสิ่งมีชีวิตต่างชนิด (Interspecific interaction)

แบ่งเป็น 3 รูปแบบคือ

1) แบบพึ่งพาค้ำกัน (Symbiosis) เป็นการอยู่ร่วมกันของสิ่งมีชีวิต 2 ชนิด ที่ทำให้ฝ่ายหนึ่งหรือทั้งสองฝ่ายได้ประโยชน์โดยไม่มีฝ่ายใดเสียประโยชน์เลยได้แก่

1.1 ภาวะพึ่งพา (Mutualism : +,+) หมายถึง การอยู่ร่วมกันของสิ่งมีชีวิต 2 ชนิด โดยต่างก็ได้รับประโยชน์ซึ่งกันและกัน หากแยกกันอยู่จะไม่สามารถดำรงชีวิตต่อไปได้ เช่น

- ไลเคนส์ (Lichens): สาหร่ายอยู่ร่วมกับสาหร่าย สาหร่ายได้รับความชื้นและแร่ธาตุจากรา เราได้รับอาหารและออกซิเจนจากสาหร่าย
- โพรโทซัวในลำไส้ปลวก
- แบคทีเรียในลำไส้ใหญ่ของมนุษย์
- แบททีเรียในปมรากพืชตระกูลถั่ว
- ราในรากพืชตระกูลสน

1.2 ภาวะได้ประโยชน์ร่วมกัน (Protocooperation : + ,+ ) หมายถึง การอยู่ร่วมกันของสิ่งมีชีวิต 2 ชนิด โดยก็ได้ประโยชน์ซึ่งกันและกัน แม้แยกกันอยู่ก็สามารถดำรงชีวิตได้ตามปกติ เช่น

- แมลงกับดอกไม้
- ปูเสฉวนกับดอกไม้ทะเล (sea anemone)
- มดดำกับเพลี้ย
- นกเอี้ยงกับควาย

1.3 ภาวะอิงอาศัยหรือภาวะเกื้อกูล (Commensalism : + , 0) หมายถึง การอยู่ร่วมกันของสิ่งมีชีวิต 2 ชนิด โดยฝ่ายหนึ่งได้ประโยชน์ อีกฝ่ายหนึ่งไม่ได้และไม่เสียประโยชน์ เช่น

- ปลาฉลามกับเหาฉลาม
- พืชอิงอาศัย (epiphyte) บนต้นไม้ใหญ่
- นก ต่อ แตน ผึ้ง ทำรังบนต้นไม้

2) แบบปฏิปักษ์ต่อกัน (Antagonism) เป็นการอยู่ร่วมกันของสิ่งมีชีวิต 2 ชนิดที่ทำให้ฝ่ายหนึ่งฝ่ายใดเสียประโยชน์หรือเสียประโยชน์ทั้งสองฝ่าย ได้แก่

2.1 ภาวะปรสิต ( Parasitism : + , -) หมายถึง การอยู่ร่วมกันของสิ่งมีชีวิต 2 ชนิด โดยฝ่ายหนึ่งได้ประโยชน์ เรียกว่า ปรสิต ( parasite) อีกฝ่ายหนึ่งเสียประโยชน์ เรียกว่าผู้ถูกอาศัย( host) เช่น

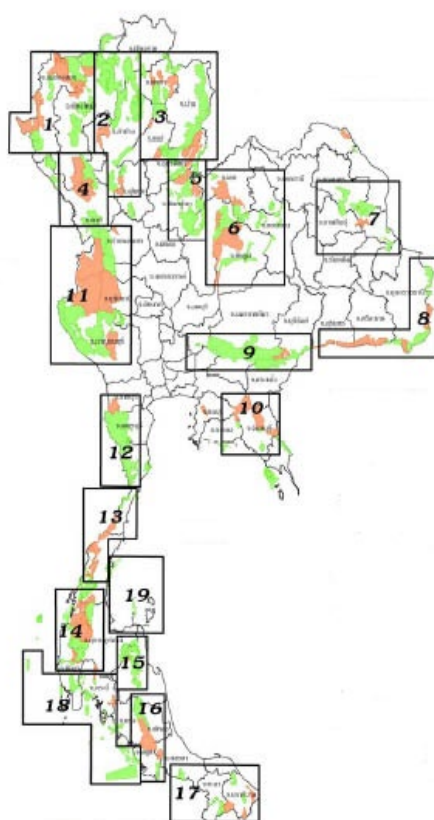
- เห็บ เหา ไร หมัด บนร่างกายสัตว์
- พยาธิ ในร่างกายสัตว์

2.2 ภาวะล่าเหยื่อ ( Predation : + , -) หมายถึง การอยู่ร่วมกันของสิ่งมีชีวิตโดยฝ่ายหนึ่งจับอีกฝ่ายหนึ่งเป็นอาหาร เรียกว่า ผู้ล่า (predator) ส่วนฝ่ายที่ถูกจับเป็นอาหารหรือถูกล่า เรียกว่า เหยื่อ ( prey)

2.3 ภาวะแข่งขัน ( Competition : - , -) หมายถึง การอยู่ร่วมกันของสิ่งมีชีวิตที่มีการแย่งปัจจัยในการดำรงชีพเหมือนกันจึงทำให้เสียประโยชน์ทั้งสองฝ่าย เช่น เสือ , สิงโต , สุนัขป่าแย่งชิงกันครอบครองที่อยู่อาศัยหรืออาหารพืชหลายชนิดที่เจริญอยู่ในบริเวณเดียวกัน เป็นต้น (นิสากร สมบูรณ์, 2011)

### วิธีการสูญพันธุ์ของพืชและสัตว์มีกระบวนการดังนี้

1. การลดจำนวนลูกหลาน พืชและสัตว์ที่กำลังจะสูญพันธุ์ จะเกิดมีปรากฏการณ์ที่พืชและสัตว์นั้นไม่สามารถที่จะมีลูกหลานในระดับปกติดังที่เคยมีอยู่ได้
2. ระบบนิเวศขาดสมดุล การที่พืชและสัตว์ในระบบนิเวศใด ๆ ถูกทำลายไปจะทำให้ระบบนิเวศขาดความสมดุล
3. การขาดคู่แข่งพันธุ์ เมื่อสัตว์ชนิดใด ๆ เหลืออยู่จำนวนน้อยจะทำให้มันขาดคู่แข่งผสมพันธุ์ และยิ่งสัตว์นั้น ๆ อาศัยอยู่ในบริเวณกว้างก็จะทำให้ยากที่สัตว์จะหาคู่มาผสมพันธุ์กันได้
4. ถูกทำลายโดยธรรมชาติ ถึงแม้ว่าบางครั้งสัตว์จะมีจำนวนลดลงแต่ก็ยังสามารถขยายพันธุ์ต่อไปได้ แต่มีปรากฏการณ์ธรรมชาติบางอย่าง เช่น ภูเขาไฟระเบิด น้ำท่วม พายุพัด ฯลฯ ทำให้สัตว์ถูกทำลายจนสูญพันธุ์ได้
5. การผสมพันธุ์กันในเครือญาติ การผสมพันธุ์กันระหว่างญาติพี่น้องที่ใกล้ชิดกันตามสายเลือดจะทำให้ลูกหลานที่เกิดมาใหม่ไม่แข็งแรงพอมิโอกาสที่จะอยู่รอดน้อย



กลุ่มป่าสำคัญของประเทศไทย

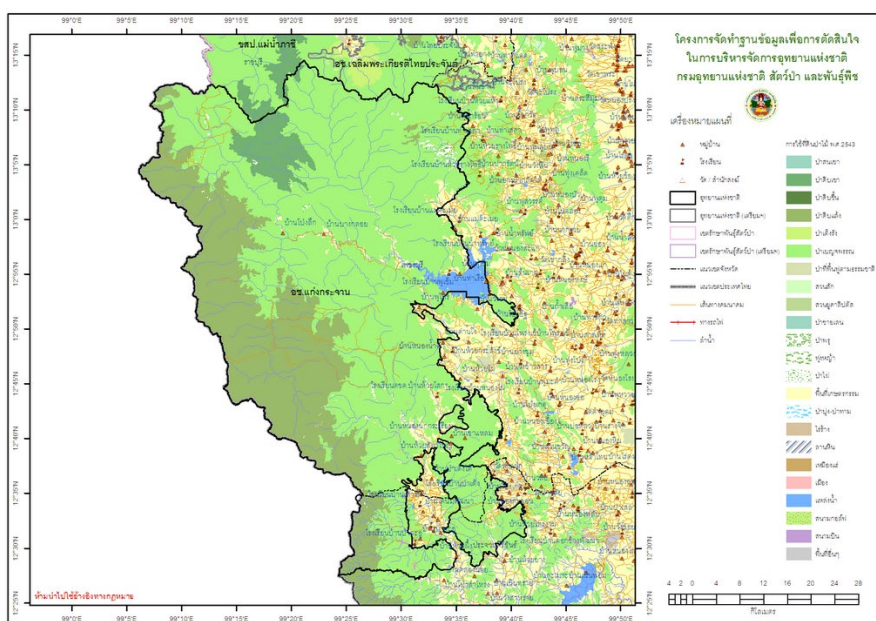
- 1.กลุ่มป่าลุ่มน้ำปาย-สาละวิน
- 2.กลุ่มป่าศรีลานนา-ขุนตาล
- 3.กลุ่มป่าดอยภูคา-แม่ยม
- 4.กลุ่มป่าแม่ปิง-อมก๋อย
- 5.กลุ่มป่าภูเมี่ยง-ภูทอง
- 6.กลุ่มป่าภูเขี้ยว-น้ำหนาว
- 7.กลุ่มป่าภูพาน
- 8.กลุ่มป่าพนมดงรัก-ผาแต้ม
- 9.กลุ่มป่าดงพญาเย็น-เขาใหญ่
- 10.กลุ่มป่าตะวันออก (รอยต่อ 5 จังหวัด)
- 11.กลุ่มป่าตะวันตก
- 12.กลุ่มป่าแก่งกระจาน
- 13.กลุ่มป่าชุมพร
- 14.กลุ่มป่าคลองแสง-เขาสก
- 15.กลุ่มป่าเขาหลวง
- 16.กลุ่มป่าเขาบรรทัด
- 17.กลุ่มป่าฮาลา-บาลา
- 18.หมู่เกาะสิมิลัน-พีพี-อันดามัน
- 19.หมู่เกาะอ่างทอง-อ่าวไทย

ภาพที่ 1 แผนที่แสดงภาพป่าของประเทศไทย

ที่มา : กรมอุทยานแห่งชาติ สัตว์ป่า และพืชพันธุ์ (2552)

**ลักษณะพื้นที่ป่าแก่งกระจาน**

แก่งกระจานเป็นชื่ออุทยานที่ใหญ่ที่สุดของประเทศไทยอุทยานแห่งนี้คือสวรรค์ที่เยี่ยมยอดของนักรักธรรมชาติที่ไม่ต้องการการรบกวนจากคนหมู่มาก (สำนักฟื้นฟูและพัฒนาพื้นที่อนุรักษ์ กรมอุทยานแห่งชาติสัตว์ป่าและพันธุ์พืช (2557)



ภาพที่ 2 แสดงแผนที่พื้นที่ป่าแก่งกระจาน

ที่มา : สำนักฟื้นฟูและพัฒนาพื้นที่อนุรักษ์ กรมอุทยานแห่งชาติสัตว์ป่าและพันธุ์พืช (2557)

**ประวัติความเป็นมาบ้านถ้ำเสือ ตำบลแก่งกระจาน อำเภอแก่งกระจาน จังหวัดเพชรบุรี**

เดิมที่บ้านถ้ำเสือมีสภาพเป็นป่ามีความอุดมสมบูรณ์ทางธรรมชาติ มีภูเขาล้อมรอบ มีสัตว์ป่าชุกชุม โดยเฉพาะเสือ ต่อมาชาวบ้านพบถ้ำ ซึ่งเป็นที่อยู่ของเสือ

**1. ที่ตั้ง**

บ้านถ้ำเสือ ตั้งอยู่ทางทิศตะวันออกเฉียงเหนือ ของตัวอำเภอแก่งกระจาน ห่างจากอำเภอแก่งกระจานประมาณ 15 กิโลเมตร

**2. อาณาเขตและพื้นที่**

ทิศเหนือ ติดต่อกับ หมู่ที่ 12 บ้านเขาพระลาย ตำบลแก่งกระจาน

ทิศใต้                   ติดต่อกับ   อำเภอท่ายาง  
 ทิศตะวันออก           ติดต่อกับ   อำเภอท่ายาง  
 ทิศตะวันตก           ติดต่อกับ   ตำบลสองพี่น้อง

พื้นที่ทั้งหมดของหมู่บ้าน 18,786 ไร่ พื้นที่ทำการเกษตร จำนวน 6,479 ไร่พื้นที่ป่าสงวน 14,407 ไร่

### 3. ข้อมูลทางกายภาพ

#### 3.1 ลักษณะภูมิประเทศ ภูมิอากาศ

ในหมู่บ้านมีทรัพยากรป่าไม้ ดิน น้ำ ที่อุดมสมบูรณ์ เหมาะแก่การทำการเกษตรเป็นอย่างมาก ประชาชนในหมู่บ้านให้ความสำคัญกับการจัดการทรัพยากรธรรมชาติในเรื่องของการจัดการดูแลป่าไม้ ซึ่งถือว่าเป็นทรัพยากรธรรมชาติและสิ่งแวดล้อมที่ควรอนุรักษ์ไว้ให้เยาวชนรุ่นหลังได้สืบทอดเจตนารมณ์ที่ดั่งามสืบทอดไป ไม่ควรจะทำลายให้สูญหายไป แต่ต้องอนุรักษ์ทดแทนให้เกิดขึ้นใหม่ตามยุคสมัย สภาพภูมิอากาศ อากาศหนาวช่วงเดือน พฤศจิกายน – มกราคม ฤดูฝนช่วง พฤษภาคม – มิถุนายน ส่วนในช่วงเดือนอื่นๆ อากาศจะร้อน และแห้งแล้ง สลับกับฝนตกเล็กน้อย

#### 3.2 การคมนาคม

การคมนาคมภายในหมู่บ้านเป็นถนนลาดยาง 1 เส้น ระยะทาง 10 กิโลเมตร ส่วนการคมนาคมติดต่อกับตัวอำเภอแก่่งกระงานรวมระยะทาง 20 กิโลเมตร ภายในหมู่บ้านไม่มีรถประจำทางผ่าน การไปติดต่อภายในตัวอำเภอแก่่งกระงานจะใช้รถส่วนตัวและรถเพื่อนบ้าน จะใช้เวลาในการเดินทางประมาณ 20 นาที ถึงอำเภอแก่่งกระงาน

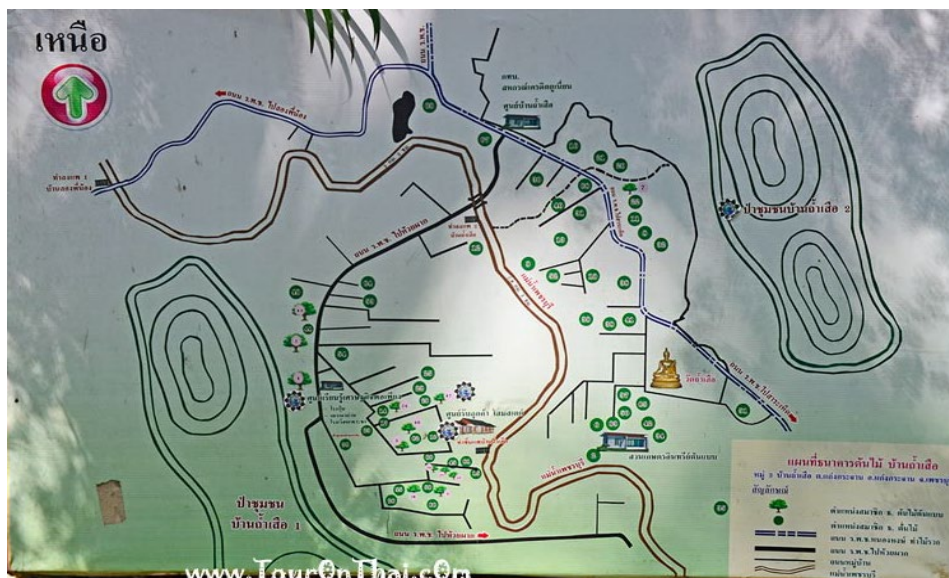
#### 3.3 ทรัพยากรธรรมชาติและสิ่งแวดล้อม

- บ้านถ้ำเสือ เป็นพื้นที่ที่มีความอุดมสมบูรณ์ดี
  - ลักษณะดินส่วนใหญ่เป็นดินร่วน เหมาะสำหรับการเกษตร เพราะอยู่ใกล้แม่น้ำเพชรบุรี
  - แหล่งน้ำภายในหมู่บ้านมีแหล่งน้ำผิวดินไว้สำหรับการเกษตร 1 แห่ง คือ แม่น้ำเพชรบุรี ซึ่งมีคุณภาพน้ำเหมาะสมกับการใช้งานดี
  - พืชที่มีอยู่ในธรรมชาติ ได้แก่ ไม้ไผ่ ผักหวานป่า เห็ดโคน สัตว์ที่มีอยู่ในธรรมชาติ ได้แก่ นกหัวขวาน นกคุ้ม ปลาไนล์ ปลาแรด เป็นต้น
  - พืชที่ปลูกในหมู่บ้าน ได้แก่ มะนาว กล้วย มะม่วง สับปะรด และพืชผักสวนครัว
- สัตว์ที่เลี้ยงในหมู่บ้าน ได้แก่ วัว ไก่ หมู เป็ด ปลา

#### 4. ข้อมูลด้านสังคม การเมือง การปกครอง

##### 4.1 ประชากร

บ้านถ้ำเสือมีประชากรจำนวน 112 ครัวเรือน แยกเป็น ชาย 210 คน หญิง 219 คน รวม 429 คน ป่าชุมชนบ้านถ้ำเสือ หมู่ที่ 3 ตำบลแก่งกระจาน อำเภอแก่งกระจาน จังหวัดเพชรบุรี เนื้อที่รวม 4,372 ไร่ แผนที่มาตราส่วน 1:50,000



ภาพที่ 3 แผนที่ป่าชุมชนบ้านถ้ำเสือ

ที่มา : กรมทรัพยากรป่าไม้ที่ 10

##### งานวิจัยที่เกี่ยวข้อง

นวพร สีนสวัสดิ์ และคณะ (2561) บทควมนี้มีวัตถุประสงค์เพื่อศึกษาการมีส่วนร่วมในการจัดการพื้นที่ป่าอ่าวอ้ายยอของชุมชน บ้านถ้ำตลอด ตำบลน้ำตก อำเภอทุ่งสง จังหวัดนครศรีธรรมราช โดยใช้วิธีวิจัยเชิงคุณภาพ เก็บรวบรวม ข้อมูลโดยการสังเกตและใช้แบบสัมภาษณ์แบบเจาะลึกกับ (1) ผู้ให้ข้อมูลหลักในชุมชน ได้แก่ ผู้นำชุมชน จำนวน 3 คน คณะกรรมการป่าชุมชน จำนวน 6 คน และสมาชิกในชุมชน จำนวน 10 คน และ (2) ผู้ให้ข้อมูลหลักภายนอกชุมชน ได้แก่ เจ้าหน้าที่ภาครัฐ องค์กรการบริหารส่วนตำบลน้ำตก จำนวน 3 คน และเจ้าหน้าที่กรมอุทยานแห่งชาติ สัตว์ป่า และพันธุ์พืช จำนวน 6 คน นำข้อมูลที่ได้มาจำแนกหมวดหมู่ ตีความ สร้างข้อสรุป และนำเสนอด้วยวิธีการพรรณนาเชิงวิเคราะห์ ผลการวิจัยพบว่าการมีส่วนร่วมในการจัดการพื้นที่ป่าอ่าวอ้ายยอในชุมชนบ้านถ้ำตลอด เกิดขึ้นจากชาวบ้านในชุมชนบ้านถ้ำตลอดมีส่วนร่วม ดังนี้ 1. การมีส่วนร่วมจัดตั้งคณะกรรมการป่าชุมชน 2. การมีส่วนร่วมกำหนดกฎเกณฑ์ในการใช้ประโยชน์จากป่า

ชุมชน 3. การมีส่วนร่วมกำหนดบตลงโทษสำหรับผู้ฝ่าฝืนกฎระเบียบ 4. การมีส่วนร่วมปลูกต้นไม้ เพิ่มในพื้นที่ป่าชุมชน 5. การมีส่วนร่วมประชาสัมพันธ์ให้ข้อมูลข่าวสาร 6. การมีส่วนร่วมจัดเวรยาม ควบคุมการดูแลรักษาป่า 7. การมีส่วนร่วมจัดทำแนวป้องกันไฟป่าชุมชน ซึ่งการมีส่วนร่วมเหล่านี้ล้วนส่งผลให้ประสบความสำเร็จในการจัดการพื้นที่ป่าอ่าวอ้ายยอของชุมชนบ้านถ้ำตลอด ตำบลน้ำตก อำเภอทุ่งสง จังหวัดนครศรีธรรมราช

กาญจนา คุ่มทรัพย์ (2015) ศึกษากระบวนการจัดการป่าชุมชนบ้านดอนหมู ตำบลชามเปี้ย อำเภอตระการพืชผล จังหวัดอุบลราชธานี มีเงื่อนไขของการจัดการป่าชุมชนไปสู่ความสำเร็จและมีความสอดคล้องกับปรัชญาของเศรษฐกิจพอเพียง ใช้วิธีวิจัยเชิงคุณภาพ เก็บรวบรวมโดยการสังเกต การสัมภาษณ์เชิงลึกกับผู้ให้ข้อมูลข่าวสารหลักที่เกี่ยวข้องกับกระบวนการจัดการป่าชุมชน วิเคราะห์ข้อมูลที่ได้โดยการวิเคราะห์เนื้อหา และนำมาสังเคราะห์เพื่อตอบตามวัตถุประสงค์ของการวิจัย ผลการศึกษาพบว่า ชุมชนบ้านดอนหมูมีกระบวนการจัดการป่าชุมชนที่ประสบความสำเร็จ สอดคล้องกับแนวคิดเศรษฐกิจพอเพียง วัฒนธรรมชุมชนอันเป็นทุนทางสังคมที่เข้มแข็งผสมผสานกับการจัดการป่าชุมชนตามหลักวิทยาศาสตร์การจัดการป่าชุมชนใช้กระบวนการมีส่วนร่วมของประชาชน กระบวนการเรียนรู้ที่เป็นระบบผ่านการทำวิจัย ชุมชนสร้างเครือข่ายความร่วมมือจากภายนอกอย่างสอดคล้องกับความต้องการของชุมชน ชุมชนมีกระบวนการเชื่อมโยงกิจกรรมการจัดการป่าชุมชนเข้ากับพัฒนาชุมชนทั้งด้านเศรษฐกิจ สังคมและสิ่งแวดล้อม นำไปสู่การพัฒนาที่ยั่งยืน

สุพร พลพันธ์ (2551) ศึกษาผลกระทบจากการใช้ประโยชน์พื้นที่ป่าชุมชนท้องถิ่นต่อการใช้พื้นที่อาศัยของสัตว์ป่า โดยมีวัตถุประสงค์เพื่อศึกษาการใช้ประโยชน์พื้นที่ป่าของชุมชนท้องถิ่น และวิเคราะห์ผลกระทบการใช้ประโยชน์พื้นที่ป่าของชุมชนต่อการใช้พื้นที่ของสัตว์ป่า ในอุทยานแห่งชาติแก่งกระจานใช้แบบสอบถามเก็บข้อมูล จำนวน 202 ชุดวางแนวเส้นตรง 6 เส้น รวม 69 กิโลเมตร สำรวจร่องรอยสัตว์ป่า 5 ชนิดคือกระทิงแก้งวาง หมูป่า และช้างป่า ใช้สถิติ Mann-Whitney U Test และการวิเคราะห์สหสัมพันธ์ พบว่า ราษฎรส่วนใหญ่ 69.3 เปอร์เซ็นต์ เก็บหาของป่าเข้าไปเก็บหาในเขตอุทยานแห่งชาติแก่งกระจาน 50.5 เปอร์เซ็นต์ เก็บเห็ดมากที่สุด 50.0 เปอร์เซ็นต์ ระยะทางห่างจากหมู่บ้าน เฉลี่ย 2.23 กิโลเมตรใช้เวลาเฉลี่ย 1.36 ชั่วโมง/วัน เดือนตุลาคมเก็บหามากที่สุด ราษฎรส่วนใหญ่เข้าใจผลกระทบ การใช้พื้นที่ป่าต่อสัตว์ป่าแต่คิดว่าการเก็บหาของป่ายังมีความจำเป็นต่อการยังชีพ ส่วนการศึกษา ด้านสัตว์ป่า พบว่า การใช้พื้นที่ ของสัตว์ป่าในป่าที่ใช้ประโยชน์เข้มข้นกับเบาบาง แตกต่างกัน อย่างมีนัยสำคัญทางสถิติค่าเฉลี่ยของ ร่องรอยพื้นที่ใช้ประโยชน์เข้มข้น ( $\bar{x}=32.98$ ) น้อยกว่าพื้นที่ใช้เบาบาง ( $\bar{x}=86.78$ ) เมื่อทดสอบความสัมพันธ์พบว่า ระยะทางมีความสัมพันธ์กับการพบร่องรอย กระทิงวางและแก้งอย่างมีนัยสำคัญทางสถิติเท่ากับ 0.221 0.439 และ 0.384



ตามลำดับ สรุปได้ว่ากิจกรรมการใช้ประโยชน์พื้นที่ป่าของชุมชนท้องถิ่นมีผลต่อการใช้พื้นที่ของสัตว์ป่า

จักรพงษ์ พวงงามชื่น และคณะ (2556) ทำการศึกษาการพัฒนาารูปแบบการมีส่วนร่วมของประชาชนในการจัดการป่าชุมชน: กรณีศึกษา บ้านทาป่าเปา ตำบลทาปลาดุก อำเภอแม่ทา จังหวัดลำพูน การวิจัยครั้งนี้มีวัตถุประสงค์เพื่อศึกษาข้อมูลพื้นฐานด้านการมีส่วนร่วมพัฒนารูปแบบการมีส่วนร่วม และประเมินผลรูปแบบการมีส่วนร่วมของประชาชนในการจัดการป่าชุมชน เก็บข้อมูลด้วยแบบสัมภาษณ์จากประชาชน 212 คน ชุดคำถามและแบบสอบถามจากแกนนำการจัดการป่า 20 คน โดยวิธีการวิจัยแบ่งออกเป็น 3 ขั้นตอน คือ 1) เก็บข้อมูลพื้นฐานด้านการมีส่วนร่วมในการจัดการป่าชุมชน ของประชาชน วิเคราะห์ข้อมูลด้วยวิธีการวิเคราะห์เนื้อหา (Content analysis) และสถิติเชิงพรรณนา 2) พัฒนารูปแบบการมีส่วนร่วมด้วยเทคนิค A-I-C (Appreciation, Influence, and Control) และยุทธวิธีการนำเปลี่ยนแปลง (Strategies of change) ด้วยการวิจัยเชิงปฏิบัติการแบบมีส่วนร่วม (Participatory Action Research) เป็นเทคนิคประกอบนำเสนอข้อมูลเชิงพรรณนา และ 3) ประเมินผลการพัฒนาการมีส่วนร่วมโดยการทดสอบเปรียบเทียบผลก่อนและหลังการพัฒนาจากกลุ่มตัวอย่าง 30 คน วิเคราะห์ข้อมูลด้วยสถิติพรรณนาและ McNemar test for the significance of changes ผลการศึกษาพบว่า ชาวบ้านมีประวัติการมีส่วนร่วมในการจัดการป่าในระดับหนึ่งผ่านมิติของวัฒนธรรม ประเพณีพิธีกรรม และความเชื่อต่างๆ ก่อให้เกิดกิจกรรมการอนุรักษ์ทรัพยากรอย่างต่อเนื่อง ในภาพรวมชาวบ้านมีส่วนร่วมในการจัดการป่าชุมชนในระดับปานกลาง ( $\bar{x} = 3.58$ ) การพัฒนาการมีส่วนร่วมขึ้นเห็นคุณค่า (A) พบว่า ผลของการทำลายป่าในอดีต ทำให้ปัจจุบันชาวบ้านหันมาฟื้นฟูป่าด้วยกิจกรรมต่างๆ อย่างจริงจัง ซึ่งในอนาคตชาวบ้านต้องการส่งเสริมและเผยแพร่ความรู้ความเข้าใจเกี่ยวกับประโยชน์ของป่าชุมชนและทรัพยากรธรรมชาติแก่ประชาชนทั่วไปและกลุ่มเยาวชนให้มากขึ้น ในขั้นปฏิสัมพันธ์ (I) ชุมชนได้ระบุและจัดลำดับความสำคัญโครงการในอนาคตเพื่อส่งเสริมการจัดการ ป่าชุมชนให้ประสบผลสำเร็จยิ่งขึ้น และขั้นควบคุม (C) จากโครงการดังกล่าวชาวบ้านได้ร่วมกันวางแผนการดำเนินงาน และหาผู้รับผิดชอบในแต่ละโครงการอย่างชัดเจน สำหรับการประเมินผลการพัฒนาการมีส่วนร่วม พบว่าชาวบ้านเข้ามา มีส่วนร่วมในการตัดสินใจก่อนและหลังการพัฒนาไม่แตกต่างกัน ส่วนด้านการดำเนินงาน การรับผลประโยชน์ และการประเมินผล ชาวบ้านเข้ามามีส่วนร่วมมากขึ้นหลังจากการพัฒนาการมีส่วนร่วม

วิภาววรรณ มะลิวรรณ และคณะ (2560) ทำการศึกษาแนวทางส่งเสริมการมีส่วนร่วมในการจัดการป่าชุมชนเขาขลุง ตำบลเขาขลุง อำเภอบ้านโป่ง จังหวัดราชบุรี โดยมีวัตถุประสงค์เพื่อศึกษาบริบทของป่าชุมชนเขาขลุง ระดับการมีส่วนร่วมในการจัดการป่าชุมชนเขาขลุง และหาแนวทางส่งเสริมการมีส่วนร่วมของชุมชนในการจัดการป่าชุมชนเขาขลุง ตำบลเขาขลุง อำเภอบ้านโป่ง จังหวัดราชบุรี โดยใช้ระเบียบวิธีวิจัยเชิงคุณภาพและเชิงปริมาณร่วมกัน ประกอบด้วย 3 ขั้นตอน ได้แก่ 1) ศึกษาบริบทป่าชุมชน และสภาพปัญหาของการจัดการป่าชุมชน 2) วิเคราะห์ระดับการมีส่วนร่วมของชุมชนในการจัดการป่าชุมชน และ 3) ค้นหาแนวทางส่งเสริมการมีส่วนร่วมของชุมชนในการจัดการป่าชุมชน พื้นที่ศึกษาคือพื้นที่ชุมชนบริเวณรอบป่าชุมชนเขาขลุง จำนวน 5 หมู่บ้าน คือ หมู่ที่ 2, 3, 4, 5, 16 ตำบลเขาขลุง อำเภอบ้านโป่ง จังหวัดราชบุรี โดยเก็บข้อมูลเชิงคุณภาพจากผู้นำชุมชน ผู้รู้และผู้อาวุโสในชุมชนและตัวแทนประชาชน ตัวแทนหน่วยงานภาครัฐ ภาคเอกชน จำนวน 16 คน ข้อมูลเชิงปริมาณจากตัวแทนครัวเรือนที่มีอายุ 20 ปีขึ้นไป จำนวน 278 ครัวเรือน และใช้วิธีการวิเคราะห์ข้อมูลเชิงคุณภาพด้วยการวิเคราะห์เนื้อหา ส่วนเชิงปริมาณใช้การวิเคราะห์สถิติพรรณนา ค่าร้อยละ ค่าเฉลี่ย และค่าเบี่ยงเบนมาตรฐาน ผลการวิจัยพบว่าป่าชุมชนเขาขลุงตั้งอยู่ในตำบลเขาขลุง อำเภอบ้านโป่ง จังหวัดราชบุรี มีเนื้อที่ 352 ไร่ มีลักษณะเป็นป่าเบญจพรรณ มีการใช้ประโยชน์จากป่าชุมชน คือ เป็นแหล่งอาหารของชุมชน แหล่งเรียนรู้ในชุมชน แหล่งแหล่งท่องเที่ยวเชิงนิเวศ ป่าชุมชนเขาขลุงได้ขึ้นทะเบียนป่าชุมชนในปี พ.ศ. 2546 ปัญหาที่พบในการจัดการป่าชุมชนที่สำคัญคือ ปัญหาขาดการมีส่วนร่วมในการจัดการป่า จึงทำให้ชุมชนมีความต้องการหาแนวทางส่งเสริมการมีส่วนร่วมของชุมชนในการจัดการป่าชุมชน ระดับการมีส่วนร่วมของชุมชนในการจัดการป่าชุมชนเขาขลุง โดยภาพรวมอยู่ในระดับปานกลาง แนวทางส่งเสริมการมีส่วนร่วมในการจัดการป่าชุมชนเขาขลุง พบว่า รูปแบบที่เหมาะสมในการจัดการป่าชุมชนมี 2 รูปแบบ 1) การจัดการป่าชุมชนในรูปแบบอนุกรมประสงค์ 2) การจัดการป่าชุมชนในรูปแบบเชิงวัฒนธรรมชุมชน ขั้นตอนที่ส่งเสริมการมีส่วนร่วมในการจัดการป่าชุมชนมี 3 ขั้นตอน คือ 1) การสร้างความตระหนักของชุมชนในการมีส่วนร่วม 2) การสร้างกลุ่มและเครือข่าย 3) การจัดการป่าอย่างยั่งยืน โดยมีปัจจัยที่เป็นองค์ประกอบสำคัญในการเข้ามามีส่วนร่วมในการจัดการป่าชุมชนเขาขลุง ได้แก่ ผู้นำชุมชน ประชาชน และการสนับสนุนจากหน่วยงานภายนอก และเงื่อนไขประกอบด้วย เวลา อาชีพ รายได้ และอายุ ซึ่งองค์ประกอบต่างๆ เหล่านี้สามารถส่งเสริมการมีส่วนร่วมของชุมชนในการจัดการป่าชุมชนเขาขลุงให้มีความอุดมสมบูรณ์ต่อไป

ศรีประไพ คุ่มคีตรา (2558) ศึกษาการมีส่วนร่วมของประชาชนในการอนุรักษ์ป่าชุมชน : ศึกษากรณีตำบลช่องสะเดา อำเภอมืองกาญจนบุรี จังหวัดกาญจนบุรี การวิจัย

ครั้งนี้มีวัตถุประสงค์เพื่อ 1) ศึกษาระดับการมีส่วนร่วมของประชาชนชุมชนในการอนุรักษ์ป่าชุมชน ตำบลช่องสะเดา อำเภอเมืองกาญจนบุรี จังหวัดกาญจนบุรี 2) เปรียบเทียบระดับการมีส่วนร่วมของประชาชนในการอนุรักษ์ป่าชุมชน จำแนกตาม เพศ อายุ ระดับการศึกษา อาชีพ และ รายได้ 3) ศึกษาความสัมพันธ์ระหว่างความรู้ความเข้าใจเกี่ยวกับระดับการมีส่วนร่วมในการอนุรักษ์ป่าชุมชน 4) ศึกษาข้อเสนอแนะและแนวทางในการอนุรักษ์ป่าชุมชน กลุ่มตัวอย่างที่ใช้ในการวิจัยครั้งนี้คือประชาชน 318 คน เจ้าหน้าที่ของรัฐและผู้นำชุมชน 20 คน เครื่องมือในการวิจัยครั้งนี้เป็นแบบสอบถาม สถิติที่ใช้ในการวิเคราะห์คือค่าร้อยละ ค่าเฉลี่ย ส่วนเบี่ยงเบนมาตรฐาน และทำการทดสอบสมมติฐานด้วยการวิเคราะห์ความแปรปรวนทางเดียว (One-way ANOVA) และการวิเคราะห์สัมประสิทธิ์สหสัมพันธ์แบบเพียร์สัน (Pearson Correlation) ผลการวิจัย พบว่า 1) ประชาชนมีส่วนร่วมในการอนุรักษ์ป่าชุมชน โดยภาพรวมอยู่ในระดับปานกลาง ( $\bar{x}=2.96$ ) 2) จากการเปรียบเทียบการมีส่วนร่วมของประชาชนในการอนุรักษ์ป่าชุมชน จำแนกตาม เพศ อายุ ระดับการศึกษา อาชีพ และ รายได้ พบว่ามีความแตกต่างกันอย่างมีนัยสำคัญทางสถิติที่ ระดับ .05 3) ระดับการมีส่วนร่วมในการอนุรักษ์ป่าชุมชนมีความสัมพันธ์กับความรู้ความเข้าใจ เกี่ยวกับการอนุรักษ์ป่าชุมชน โดยภาพรวมพบว่ามีความสัมพันธ์ทางบวกในระดับน้อย ( $r = 0.16$ ) ผลที่ได้ยอมรับสมมติฐาน 4) ข้อเสนอแนะจากเจ้าหน้าที่ของรัฐ ผู้นำชุมชน และสมาชิกในชุมชนควรร่วมกันจัดทำแผน และหาแนวทางการอนุรักษ์ป่าชุมชนโดยการจัดทำโครงการรักษาป่าต้นน้ำ โครงการปลูกป่า โครงการบวชป่า โดยให้ประชาชนเข้ามามีส่วนร่วมในการอนุรักษ์ป่าชุมชน

ปัญจพร คำโย และคณะ (2559) ทำการศึกษาเชิงอภิมานงานวิจัยเกี่ยวกับการบริหารจัดการทรัพยากรป่าชุมชนในประเทศไทย การวิจัยครั้งนี้มีวัตถุประสงค์ คือ 1) วิเคราะห์คุณลักษณะงานวิจัยที่เกี่ยวข้องกับการบริหารจัดการทรัพยากรป่าชุมชน 2) เพื่อสังเคราะห์องค์ความรู้เกี่ยวกับการบริหารจัดการทรัพยากรป่าชุมชน 3) เพื่อศึกษาปัจจัยที่สัมพันธ์กับการบริหารจัดการทรัพยากรป่าชุมชน 4) เพื่อเสนอข้อเสนอเชิงยุทธศาสตร์ในการบริหารจัดการทรัพยากรป่าชุมชน โดยใช้วิธีการศึกษาเชิงอภิมานงานวิจัยระดับบัณฑิตศึกษาในช่วงปี พ.ศ. 2533 – 2555 จำนวน 305 เรื่อง วิเคราะห์ข้อมูลด้วยสถิติพรรณนา ผลการวิจัย คุณลักษณะงานวิจัยในแต่ละเล่มสามารถสรุปได้ว่า ปีการศึกษาที่พิมพ์เผยแพร่มากที่สุดคือ พ.ศ. 2546 สถาบันการศึกษาที่ผลิตงานวิจัยมากที่สุดคือ มหาวิทยาลัยเกษตรศาสตร์ สาขาที่ผลิตงานวิจัยด้านนี้มากที่สุดคือ ส่งเสริมการเกษตร ปัจจัยที่มีความสัมพันธ์กับการบริหารจัดการทรัพยากรป่าชุมชนที่สำคัญ ได้แก่ ข้อมูลลักษณะประชากร (เช่น เพศ, อายุ, อาชีพ, ระดับการศึกษา, จำนวนสมาชิกในครัวเรือน เป็นต้น) บทบาทภาครัฐ การใช้ประโยชน์จากป่า ความรู้ความเข้าใจเกี่ยวกับป่าชุมชน และสภาพป่า

ตามลำดับ สำหรับวิเคราะห์ข้อมูลด้วยวิธีการวิเคราะห์เนื้อหา พบว่าการบริหารจัดการ  
ทรัพยากรป่าชุมชนจะประสบความสำเร็จได้ต้องอาศัยความร่วมมือจากทุกภาคส่วนในพื้นที่  
โดยอาศัยกระบวนการในการบริหารจัดการ 3 ขั้นตอน คือ การวางแผนดำเนินการ การ  
ดำเนินการ และการติดตามประเมินผล มีข้อเสนอเชิงยุทธศาสตร์ 6 ข้อ คือ 1. ส่งเสริมการมี  
ส่วนร่วมของประชาชนในการบริหารจัดการทรัพยากรป่าชุมชน 2. การเสริมสร้างความ  
เข้มแข็งขององค์กรชุมชนและการพัฒนาเครือข่าย 3. การสร้างความมั่นคงของฐานทรัพยากร  
พื้นฟูอนุรักษ์ 4. การพัฒนาคนเพื่อสร้างจิตสำนึกที่ดีในการอนุรักษ์และวางแผนทรัพยากรที่  
ใช้ประโยชน์ร่วมกัน 5. การบริหารจัดการทรัพยากรอย่างเป็นระบบโดยอาศัยความร่วมมือ  
จากทุกภาคส่วน 6. การถ่ายทอดองค์ความรู้ในการบริหารจัดการและความเข้าใจกฎระเบียบ

## บทที่ 3

### วิธีดำเนินงาน

#### วิธีการและขอบเขตของการทำวิจัย

##### วิธีดำเนินการวิจัย

การออกแบบวิจัยเชิงคุณภาพเป็นการวิจัยที่มุ่งศึกษาวิเคราะห์ ถึงแนวความคิดการจัดการทรัพยากรธรรมชาติและสิ่งแวดล้อม ที่เกี่ยวข้องกับการจัดการทรัพยากรป่าชุมชน

1. วิจัยเอกสาร (Documentary Research) เกี่ยวกับบริบทของป่าชุมชนบ้านถ้ำเสือ การวิจัยครั้งนี้เริ่มจากการวิเคราะห์ จากแนวคิดทฤษฎี หลักการ บทบัญญัติของกฎหมายที่เกี่ยวข้องกับการมีส่วนร่วมของประชาชนในการจัดการทรัพยากรธรรมชาติและสิ่งแวดล้อม ร่วมกับภาครัฐ และงานวิจัยหรือบทความต่างๆ ที่มีความเกี่ยวข้อง

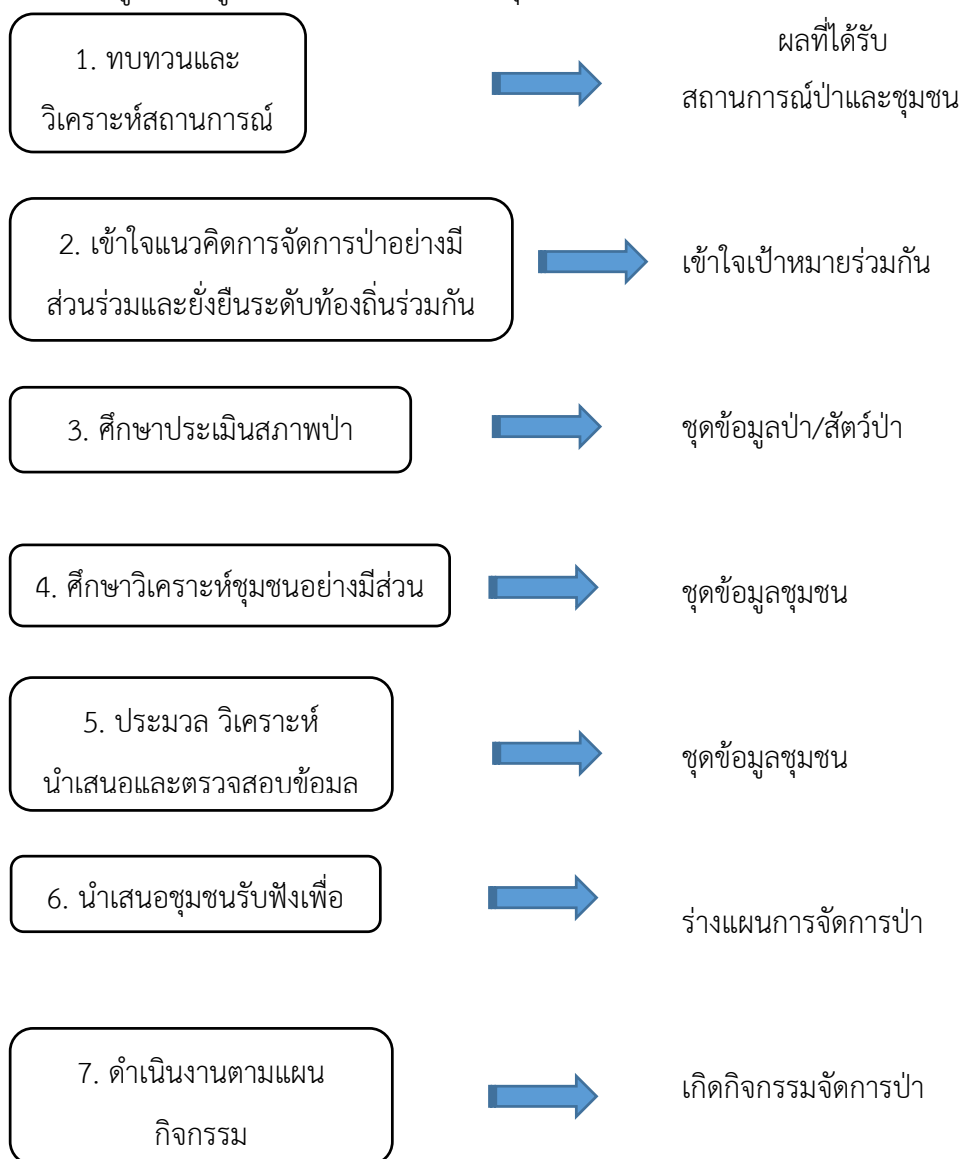
2. การวิจัยภาคสนาม (Field Research) เป็นการวิจัยภาคสนามเป็นการใช้กลุ่มประชากรและกลุ่มตัวอย่าง เพื่อสอบถามระดับการมีส่วนร่วมในการจัดการป่าชุมชน ประชากร คือตัวแทนหรือสมาชิกในครัวเรือนของหมู่บ้านถ้ำเสือ จาก 1,025 ครัวเรือน ซึ่งในหมู่บ้านส่วนใหญ่มีผู้อาศัยและพำนักเพียง 125 ครัวเรือน (ข้อมูลจากผู้ใหญ่บุญเลิศ เต็มคอน) ทั้งนี้ผู้ศึกษาได้ใช้สูตรการคำนวณขนาดตัวอย่าง ของ Taro Yamane ที่ความคลาดเคลื่อน .05 สามารถจำแนกได้เป็น 94 ครัวเรือน โดย 1 ครัวเรือนนับเป็น 1 กลุ่มตัวอย่างในการตอบแบบสอบถาม

3. ประชุมสนทนากลุ่ม (Focus Group Discussion) ผู้ให้ข้อมูลหลักในการระดมความคิดเพื่อหาแนวทางส่งเสริมกิจกรรมเพิ่มเติมในการจัดการป่าชุมชนบ้านถ้ำเสือ ผู้ให้ข้อมูลหลักในการระดมความคิดและการสัมภาษณ์เชิงลึก เพื่อวางแผนการจัดการทรัพยากรป่าชุมชน จำนวน 15 คน จากคณะผู้นำชุมชนและกรรมการป่าชุมชนซึ่งเป็นตัวแทนของการผู้ใช้ประโยชน์จากป่า

##### ขอบเขตการวิจัย

ใช้กระบวนการวิจัยเข้าปฏิบัติการแบบมีส่วนร่วมโดยชุมชน (participatory action research) โดยใช้เครื่องมือด้านวนศาสตร์ชุมชน เช่นการประเมินสภาพป่าชุมชนอย่างง่าย

(community forest assessment: CFA) ร่วมกับการนำเทคนิควิธีการ ทางด้านป่าไม้เข้าไปประยุกต์ใช้เพื่อสนับสนุนชุมชนจัดการป่า จากข้อมูลการสำรวจป่า และความหลากหลายทางชีวภาพของสัตว์ป่าในพื้นที่ป่าชุมชนทุดฤดูการของพื้นที่หมู่ 3 บ้านถ้ำเสือ พื้นที่ 4,371 ไร่ ตามแผนที่การมีส่วนร่วมของชุมชน เพื่อให้เกิดกิจกรรมที่ชัดเจน โดยใช้แผนพัฒนาการจัดการป่าร่วมกับชุมชน มีกระบวนการหลักโดยรวม 7 ขั้นตอน (ดัดแปลงจากวีระ ถาวร และคณะ, 2551) ดังรูปบันไดสู่พัฒนาแผนการจัดการป่าชุมชน



ภาพที่ 4 รูปบันไดสู่พัฒนาแผนการจัดการป่าชุมชนบ้านถ้ำเสือ

### สถิติวิเคราะห์ข้อมูล

ขั้นตอนที่ 1 ข้อมูลจากการวิจัยเอกสารแหล่งต่างๆ เกี่ยวกับบริบทของป่าชุมชนบ้านถ้ำเสือและการจัดการป่าชุมชนบ้านถ้ำเสือ อำเภอแก่งกระจาน จังหวัดเพชรบุรี วิเคราะห์เนื้อหา (Content Analysis) เพื่อดูความสัมพันธ์ของ เนื้อหาและตรวจสอบข้อมูลด้วยเทคนิคสามเส้า (Triangulation)

ขั้นตอนที่ 2 ข้อมูลจากแบบสอบถามระดับการมีส่วนร่วมของชุมชนในการจัดการป่าชุมชนบ้านถ้ำเสือ วิเคราะห์ข้อมูลโดยแบ่งออกเป็น 2 ส่วน คือ ส่วนที่ 1 ข้อมูลทั่วไปของผู้ตอบแบบสอบถามได้แก่ เพศ อายุ ระดับ การศึกษา ระดับรายได้ ระยะเวลาในการตั้งถิ่นฐาน โดยการคำนวณหาค่าสถิติ ร้อยละ และส่วนที่ 2 ระดับการมีส่วนร่วมของประชาชน 5 ด้าน โดยการคำนวณหาค่าสถิติ ได้แก่ ค่าร้อยละ ค่าเฉลี่ย (mean) และระดับการมีส่วนร่วม

ขั้นตอนที่ 3 แนวทางส่งเสริมการมีส่วนร่วมของชุมชนในการจัดการป่าชุมชนบ้านถ้ำเสือ วิเคราะห์ข้อมูลโดยนำผลระดับการมีส่วนร่วมของประชาชนในการจัดการป่าชุมชนบ้านถ้ำเสือ ทำการ Focus Group เพื่อทำแผนการจัดการทรัพยากรป่าชุมชนอย่างมีส่วนร่วมของชุมชนบ้านถ้ำเสือ แล้วจึงวิเคราะห์เนื้อหา (Content Analysis) เพื่อดูความสัมพันธ์ของ เนื้อหาและนำเสนอข้อมูลในรูปแบบการบรรยาย

### ตารางแผนการดำเนินงาน

กิจกรรม	ปี 2561		ปี 2562						
	พ.ย.	ธ.ค.	ม.ค.	ก.พ.	มี.ค.	เม.ย.	พ.ค.	มิ.ย.	ก.ค.
ศึกษาข้อมูล	←	→							
เขียนเสนอโครงการวิจัย			←	→					
ดำเนินกิจกรรมตามแผนการเก็บข้อมูลในพื้นที่ประเมินการมีส่วนร่วม				←	→				
วิเคราะห์ข้อมูล แปลผลและประมวลผล					←	→			
เขียนรายงาน และสรุปผลการวิจัย							←	→	
พิมพ์ เข้าเล่ม และเผยแพร่ผลงานวิจัยฉบับสมบูรณ์								←	→

#### สถานที่ทำการทดลองของการวิจัย

พื้นที่ป่าชุมชน หมู่ 3 บ้านถ้ำเสือ อำเภอแก่งกระจาน จังหวัดเพชรบุรี

#### เครื่องมือและอุปกรณ์

1. เครื่องมือแบบสอบถาม
2. กระดาษรูป
3. ปากกาเคมี
4. กล้องถ่ายรูป
5. คลิปหนีบกระดาษ
6. กระดาษ
7. ยานพาหนะ
8. ปากกาลูกลื่น

#### งบประมาณของโครงการวิจัย

รายการ	ราคา (บาท)
ค่าจ้างเก็บข้อมูลและวิเคราะห์ข้อมูล	10,000
ค่าตรวจสอบความแม่นยำเครื่องมือเก็บข้อมูล	1,500



ค่าน้ำมันเชื้อเพลิง	3,000
ค่าวัสดุสำนักงาน	2,700
ค่าวัสดุอุปกรณ์ภาคสนาม	10,700
<b>รวม</b>	<b>27,900</b>

## บทที่ 4

### ผลการวิจัย

การวิจัยเรื่องการสำรวจความหลากหลายทางชีวภาพของสัตว์ในพื้นที่วนเกษตรบ้านถ้ำเสือ อำเภอแก่งกระจาน จังหวัดเพชรบุรี กรณีศึกษา : ประเมินศักยภาพการมีส่วนร่วมในการจัดการทรัพยากรป่าชุมชน โดยใช้เครื่องมือสอบถามผู้มีส่วนเกี่ยวข้องในพื้นที่ชุมชนบ้านถ้ำเสือจำนวน 94 ครั้วเรือน และนำเสนอผลการวิจัยในลักษณะข้อมูลเชิงพรรณนา ค่าสถิติร้อยละและระดับของการมีส่วนร่วม ดังตารางที่แสดงดังต่อไปนี้

จากตารางที่ 3 พบว่าผู้ตอบแบบสอบถามเรื่องการสำรวจความหลากหลายทางชีวภาพของสัตว์ในพื้นที่วนเกษตรชุมชนบ้านถ้ำเสือ อำเภอแก่งกระจาน จังหวัดเพชรบุรี ที่ให้ข้อมูลในครั้งนี้ เป็นหญิงร้อยละ 61.70 มีอายุอยู่ระหว่าง 41-60 ปี รองลงมาร้อยละ 26.60 มีอายุ 20-40 ปี โดยเฉลี่ย  $50.42 \pm 16.44$  ปี อายุต่ำสุด 16 ปี และอายุสูงสุด 85 ปี

ผู้ตอบแบบสอบถามส่วนใหญ่อยู่ในระดับการศึกษา ประถมศึกษาปีที่ 4-6 ร้อยละ 63.80 รองลงมามัธยมต้นร้อยละ 11.70 รายได้ต่อปีอยู่ระหว่าง 30,000-50,000 บาทต่อเดือน ร้อยละ 73.40 รองลงมาน้อยกว่า 30,000 บาทต่อเดือน ร้อยละ 10.60

จากตารางที่ 4 สำหรับการประกอบอาชีพหลัก พบว่าผู้ตอบแบบสอบถามส่วนใหญ่ทำไร่ ร้อยละ 54.30 รองลงมาทำอาชีพอื่นๆ ร้อยละ 22.30 รายได้ในการประกอบอาชีพทำรือน้อยกว่า 10,000 บาท ร้อยละ 58.50 และรองลงมามากกว่า 10,000 บาท ร้อยละ 39.40 โดยเฉลี่ย  $7,914.26 \pm 6,014.33$  บาทต่อเดือน รายได้ต่ำสุด 250 บาท และรายได้สูงสุด 33,333 บาท มีอาชีพเสริมคือการทำไร่ ร้อยละ 10.60 รองลงมารับจ้างร้อยละ 8.50 รายได้จากการประกอบอาชีพเสริมน้อยกว่า 10,000 บาท รองลงมามากกว่า 10,000 บาท ร้อยละ 2.10 โดยเฉลี่ย  $1,481.46 \pm 4,276.20$  บาทต่อเดือน รายได้ต่ำสุด 0 บาท รายได้สูงสุด 30,000 บาท การอยู่อาศัยในชุมชนบ้านถ้ำเสื่อนาน 21- 40 ปี ร้อยละ 10.60 รองลงมา 1 - 20 ปี ร้อยละ 8.50 โดยเฉลี่ย  $30.27 \pm 16.76$  ปี อาศัยต่ำสุด 6 ปี อาศัยสูงสุด 62 ปี

จากตารางที่ 5 การเป็นสมาชิกกลุ่มต่างๆ ของผู้ตอบแบบสอบถาม พบว่ามีผู้ตอบเป็นสมาชิกกลุ่มผู้นำเกษตรกรรณาน 1-5 ปี ร้อยละ 2.10 เป็นสมาชิกกลุ่มสหกรณ์ออมทรัพย์ นาน 1-5 ปี ร้อยละ 9.60 รองลงมา 6-10 ปี ร้อยละ 5.30 เป็นสมาชิกกลุ่มอาสาสมัคร (อสม.) นาน 5 ปี ร้อยละ 5.30 รองลงมา 6-10 ปี และมากกว่า 10 ปี ร้อยละ 2.10 ต่อจากกลุ่มอาสาสมัคร อสม. ก็เป็นอายุการเป็นสมาชิกกลุ่มธนาคารต้นไม้ 5 ปี ร้อยละ 11.70 รองลงมา 10 ปี ร้อยละ 3.20 และอายุการเป็นสมาชิกกลุ่มเครดิตยูเนียน 5 ปี ร้อยละ 22.30 รองลงมา 6 ปี ร้อยละ 4.30

### ตารางที่ 3 ร้อยละข้อมูลพื้นฐานของผู้ที่ตอบแบบสอบถาม

ข้อมูลพื้นฐาน	จำนวน	ร้อยละ
<b>เพศ</b>		
ชาย	36	38.30
หญิง	58	61.70
<b>รวม</b>	<b>94</b>	<b>100.00</b>
<b>อายุ (ปี)</b>		
น้อยกว่า 20	2	2.10
20-40	25	26.60
41-60	48	51.10
มากกว่า 60	19	20.20

$\bar{x}$ =50.42, S.D.=16.44, Min=16, Max=85	94	100.00
<b>ระดับการศึกษา</b>		
ไม่ได้เรียน	6	6.40
ประถมศึกษาปีที่ 4-6	60	63.80
มัธยมต้น	11	11.70
มัธยมปลาย	10	10.60
อนุปริญญา/ปวส.	1	1.10
ปริญญาตรี	5	5.30
สูงกว่าปริญญาตรี	1	1.10
<b>รวม</b>	<b>94</b>	<b>100.00</b>
<b>รายได้ต่อเดือน (บาท)</b>		
น้อยกว่า 30,000 บาท	10	10.60
30,000-50,000 บาท	69	73.40
50,001-100,000 บาท	9	9.60
100,001-150,000 บาท	5	5.30
ไม่ได้ระบุ	1	1.10
$\bar{x}$ =7,914.33, S.D.= 6,014.333, Min=250, Max=3,334	94	100.00

**ตารางที่ 4** ร้อยละการประกอบอาชีพและการอยู่อาศัยของผู้ที่ตอบแบบสอบถาม

การประกอบอาชีพและการอยู่อาศัย		จำนวน	ร้อยละ
อาชีพหลัก	ทำไร่	51	54.30
	รับจ้าง	20	21.30
	อื่นๆ	21	22.30
	ไม่ได้ระบุ	2	2.10
<b>รวม</b>	<b>94</b>	<b>100.00</b>	
<b>รายได้อาชีพหลัก (บาท/เดือน)</b>			
น้อยกว่า 10,000 บาท	55	58.50	
มากกว่า 10,000 บาท	37	39.40	
ไม่ได้ระบุ	2	2.10	
$\bar{x}$ =7,914.26, S.D.=6,014.33, Min=250, Max=33,333	94	100.00	

อาชีพรอง (บาท/เดือน)	ทำไร่	10	10.60
	รับจ้าง	8	8.50
	อื่นๆ	1	1.10
	ไม่ได้ระบุ	75	79.80
<b>รวม</b>		<b>94</b>	<b>100.00</b>
<b>รายได้อาชีพรอง (บาท/เดือน)</b>			
	น้อยกว่า 10,000 บาท	17	18.10
	มากกว่า 10,000 บาท	2	2.10
	ไม่ได้ระบุ	75	79.80
	$\bar{x} = 1,481.46$ , S.D.=4, 276.20, Min=0, Max=30,000	<b>94</b>	<b>100.00</b>
<b>อาศัยอยู่ในชุมชน (ปี)</b>			
	1-20 ปี	8	8.50
	21-40 ปี	10	10.60
	41-60 ปี	7	7.40
	มากกว่า 60 ปี	1	1.10
	ไม่ได้ระบุ	68	72.30
	$\bar{x} = 30.27$ , S.D.=16.76, Min=6, Max=62	<b>94</b>	<b>100.00</b>

**ตารางที่ 5** ร้อยละการขึ้นทะเบียนกลุ่มต่างๆ ของผู้ตอบแบบสอบถาม

กลุ่มการขึ้นทะเบียน	จำนวน	ร้อยละ
<b>อายุการเป็นผู้นำเกษตรกร</b>		
	1-5 ปี	2
	ไม่ได้ระบุ	92
<b>รวม</b>	<b>94</b>	<b>100.00</b>
<b>อายุการเป็นสมาชิกกลุ่มสหกรณ์ออมทรัพย์</b>		
	1-5 ปี	9
	6-10 ปี	5
	มากกว่า 10 ปีขึ้นไป	1
	ไม่ได้ระบุ	79

รวม	94	100.00
<b>อายุการเป็นสมาชิกกลุ่มอาสาสมัคร อสม.</b>		
1-5 ปี	5	5.30
6-10 ปี	2	2.10
มากกว่า 10 ปีขึ้นไป	2	2.10
ไม่ได้ระบุ	85	90.40
รวม	94	100.00
<b>อายุการเป็นสมาชิกกลุ่มธนาคารต้นไม้</b>		
1-5 ปี	12	12.80
6-10 ปี	5	5.30
มากกว่า 10 ปีขึ้นไป	3	3.20
ไม่ได้ระบุ	74	78.70
รวม	94	100.00
<b>อายุการเป็นสมาชิกกลุ่มเครดิตยูเนียน</b>		
1-5 ปี	24	25.50
6-10 ปี	8	8.50
มากกว่า 10 ปีขึ้นไป	1	1.10
ไม่ได้ระบุ	61	64.90
รวม	94	100.00

**ตารางที่ 6** ร้อยละการมีส่วนร่วมการจัดการทรัพยากรในชุมชนของผู้ที่ตอบแบบสอบถาม

การมีส่วนร่วมในการจัดการทรัพยากรป่าชุมชน	จำนวน	ร้อยละ
<b>การเข้าร่วมการสำรวจสภาพป่าชุมชน</b>		
มีส่วนร่วม	53	56.40
ไม่มีส่วนร่วม	41	43.60
รวม	94	100.00
<b>การเข้าร่วมการจัดทำแผนป่าชุมชน</b>		
มีส่วนร่วม	28	29.80
ไม่มีส่วนร่วม	66	70.20
รวม	94	100.00

<b>การเป็นผู้จัดประชุมหรือเวทีชาวบ้านเพื่อศึกษาสภาพป่าชุมชน</b>		
มีส่วนร่วม	19	20.20
ไม่มีส่วนร่วม	75	79.80
<b>รวม</b>	<b>94</b>	<b>100.00</b>
<b>การร่วมเสนอความคิดเห็นเพื่อระบุถึงปัญหาและสาเหตุของชุมชน</b>		
มีส่วนร่วม	14	14.90
ไม่มีส่วนร่วม	80	85.10
<b>รวม</b>	<b>94</b>	<b>100.00</b>
<b>การเข้าร่วมในเวทีประชุมเพื่อร่วมกันระบุถึงสภาพป่าชุมชน</b>		
<b>ทางเศรษฐกิจ สังคม และสิ่งแวดล้อม</b>		
มีส่วนร่วม	17	18.10
ไม่มีส่วนร่วม	77	81.90
<b>รวม</b>	<b>94</b>	<b>100.00</b>

จากตารางที่ 6 พบว่าผู้ตอบแบบสอบถามส่วนใหญ่มีส่วนร่วมการสำรวจสภาพป่าชุมชนร้อยละ 56.40 ไม่มีส่วนร่วมการจัดทำแผนป่าชุมชนร้อยละ 70.20 ไม่มีส่วนร่วมการเป็นผู้จัดประชุมหรือเวทีชาวบ้านเพื่อศึกษาสภาพป่าชุมชนร้อยละ 79.80 ไม่มีส่วนร่วมการเสนอความคิดเห็นเพื่อระบุถึงปัญหาและสาเหตุของป่าชุมชนร้อยละ 85.10 และไม่มีส่วนร่วมในเวทีประชุมเพื่อร่วมกันระบุถึงสภาพป่าชุมชนทางเศรษฐกิจ สังคม และสิ่งแวดล้อมส่วนใหญ่ร้อยละ 81.90

**ตารางที่ 7** ร้อยละความถี่การมีส่วนร่วมการจัดการทรัพยากรในชุมชนของผู้ที่ตอบแบบสอบถาม

ความถี่การมีส่วนร่วมในการจัดการป่าชุมชน	จำนวน	ร้อยละ	
การประชุมหรือแสดงความคิดเห็นร่วมกัน	ทุกครั้ง	5	5.30
	ครั้งเว้นครั้ง	1	1.10
	บางครั้ง	15	16.00
	นานๆ ครั้ง	6	6.40
	ไม่เคยเข้าร่วม	67	71.30
<b>รวม</b>	<b>94</b>	<b>100.00</b>	
การทำฝาย	ทุกครั้ง	5	5.30

	ครั้งเว้นครั้ง	7	7.40
	บางครั้ง	9	9.60
	นานๆ ครั้ง	3	3.20
	ไม่เคยเข้าร่วม	70	74.50
<b>รวม</b>		<b>94</b>	<b>100.00</b>
<b>การทำแนวกันไฟ</b>	ทุกครั้ง	7	7.40
	ครั้งเว้นครั้ง	3	3.20
	บางครั้ง	13	13.80
	นานๆ ครั้ง	2	2.10
	ไม่เคยเข้าร่วม	69	73.40
<b>รวม</b>		<b>94</b>	<b>100.00</b>
<b>การปลูกต้นไม้</b>	ทุกครั้ง	10	10.60
	ครั้งเว้นครั้ง	9	9.60
	บางครั้ง	31	33.00
	นานๆ ครั้ง	13	13.80
	ไม่เคยเข้าร่วม	31	33.00
<b>รวม</b>		<b>94</b>	<b>100.00</b>

ตารางที่ 7 ร้อยละความถี่การมีส่วนร่วมการจัดการทรัพยากรในชุมชนของผู้ที่ตอบแบบสอบถาม (ต่อ)

การมีส่วนร่วมในการจัดการป่าชุมชน		จำนวน	ร้อยละ
การยึดถือและปฏิบัติการ	ทุกครั้ง	6	6.40
	ครั้งเว้นครั้ง	2	2.10
	บางครั้ง	11	11.70
	นานๆ ครั้ง	2	2.10
	ไม่เคยเข้าร่วม	73	77.70
<b>รวม</b>		<b>94</b>	<b>100.00</b>

กฎระเบียบการจัดการทรัพยากรชุมชน	ทุกครั้ง	6	6.40
	ครั้งเว้นครั้ง	4	4.30
	บางครั้ง	23	24.50
	นานๆ ครั้ง	5	5.30
	ไม่เคยเข้าร่วม	56	59.60
<b>รวม</b>		<b>94</b>	<b>100.00</b>

จากตารางที่ 7 ความถี่การมีส่วนร่วมในการประชุมหารือและแสดงความคิดเห็น พบว่าไม่เคยมีส่วนร่วมมากที่สุดร้อยละ 71.30 รองลงมาคือบางครั้งร้อยละ 16.00 การทำผายกั้นน้ำพบว่าไม่เคยมีส่วนร่วมมากที่สุดร้อยละ 74.50 รองลงมาคือบางครั้งร้อยละ 9.60 การทำแนวกันไฟพบว่าไม่เคยมีส่วนร่วมมากที่สุดร้อยละ 73.40 รองลงมาคือบางครั้งร้อยละ 13.80 การมีส่วนร่วมปลูกต้นไม้พบว่ามีส่วนร่วมบางครั้งและไม่เคยมีส่วนร่วมมีเปอร์เซ็นต์เท่ากันคือ 33.00 รองลงมาคือมีส่วนร่วมปลูกต้นไม้ทุกครั้งร้อยละ 10.60 การมีส่วนร่วมในการยึดถือและปฏิบัติตามการพบว่าส่วนใหญ่ไม่มีส่วนร่วมร้อยละ 77.70 รองลงมาคือมีส่วนร่วมบางครั้งร้อยละ 11.70 ส่วนด้านการมีส่วนร่วมเกี่ยวกับกฎระเบียบการจัดการทรัพยากรชุมชน พบว่าไม่มีส่วนร่วมมากที่สุดร้อยละ 59.60 รองลงมาคือมีส่วนร่วมเพียงบางครั้งร้อยละ 24.50

จากตารางที่ 8 ผู้ตอบแบบสอบถามส่วนใหญ่มีส่วนร่วมในการอนุรักษ์ป่าชุมชน ร้อยละ 53.20 วิธีการมีส่วนร่วมในการจัดการทรัพยากรป่าชุมชนคือการปลูกต้นไม้ร้อยละ 30.90 รองลงมาคือการอนุรักษ์และรักษากฎระเบียบของป่าชุมชนร้อยละ 4.30

**ตารางที่ 8** ร้อยละของวิธีการมีส่วนร่วมในการจัดการทรัพยากรในชุมชนของผู้ที่ตอบแบบสอบถาม

ข้อมูลการมีส่วนร่วมในการอนุรักษ์ป่าชุมชน	จำนวน	ร้อยละ
<b>การมีส่วนร่วมในการอนุรักษ์ป่าชุมชน</b>		
มีส่วนร่วม	50	53.20
ไม่มีส่วนร่วม	44	46.80
<b>รวม</b>	<b>94</b>	<b>100.00</b>

**วิธีการมีส่วนร่วมในการอนุรักษ์ป่าชุมชน**



ไม่แสดงวิธีการมีส่วนร่วม	14	14.90
ปลูกต้นไม้	29	30.90
การอนุรักษ์/รักษาภูเขาระเบียบ	4	4.30
ทำแนวกันไฟ	1	1.10
สร้างฝายกั้นน้ำ	2	2.10
ไม่ได้ระบุ	44	46.80
<b>รวม</b>	<b>94</b>	<b>100.00</b>

จากตารางที่ 9 แนวคิดการมีส่วนร่วมการจัดการทรัพยากรในป่าชุมชนจะมีส่วนร่วมในการจัดการทรัพยากรป่าชุมชนในการการทำงานเกษตรมากที่สุดร้อยละ 39.40 รองลงมาคือ การมีส่วนร่วมในการปลูกป่าร้อยละ 34.00 รองลงมาคือการจัดการป่าโดยใช้ที่ดินให้เกิดประโยชน์ การปลูกพืชอาหารสมุนไพร และการกำหนดเวลาในการเข้าออกป่าชุมชนเป็นอันดับสุดท้าย

จากตารางที่ 10 การมีส่วนร่วมการป้องกันปัญหาที่เกิดขึ้นในการจัดการทรัพยากรป่าชุมชนส่วนใหญ่ผู้ตอบแบบสอบถามให้ความสำคัญในการแจ้งข่าวเกี่ยวกับการทำลายบุกรุกป่ามากที่สุดร้อยละ 35.10 รองลงมามีส่วนร่วมการป้องกันปัญหาที่เกิดขึ้นในด้านการสร้างจิตสำนึกต่อการอนุรักษ์และหวงแหนป่าชุมชนร้อยละ 25.50 ซึ่งใกล้เคียงกับการให้ความสำคัญด้านการรณรงค์การบริโภคสัตว์ป่าร้อยละ 21.30

ตารางที่ 9 ร้อยละแนวคิดการมีส่วนร่วมในการจัดการทรัพยากรในชุมชนของผู้ที่ตอบแบบสอบถาม

การมีส่วนร่วมการจัดการทรัพยากร ในป่าชุมชน	จำนวน	ร้อยละ	ค่าเฉลี่ย	ระดับการมีส่วนร่วม
มีส่วนร่วมในการจัดการป่าปลูกป่า	32	34.00	2.04	ร่วมคิดร่วม
ไม่ได้ระบุ	62	66.00		แสดงความ
<b>รวม</b>	<b>94</b>	<b>100.00</b>		<b>คิดเห็น</b>
มีส่วนร่วมในการจัดการป่าปลูกต้นไม้	15	16.00	0.96	ร่วมรับรู้

ปลายไร่				
ไม่ได้ระบุ	79	84.00		
<b>รวม</b>	<b>94</b>	<b>100.00</b>		
มีส่วนร่วมในการจัดการป่าปลูกพืช	21	22.30	1.34	ร่วมรับรู้
อาหารสมุนไพร				
ไม่ได้ระบุ	73	77.70		
<b>รวม</b>	<b>94</b>	<b>100.00</b>		
มีส่วนร่วมในการจัดการป่าทำเกษตร	37	39.40	2.36	ร่วมคิดร่วม
วนเกษตร				แสดงความ
ไม่ได้ระบุ	57	60.60		คิดเห็น
<b>รวม</b>	<b>94</b>	<b>100.00</b>		
มีส่วนร่วมในการจัดการป่า	7	7.40	0.44	ร่วมรับรู้
กำหนดเวลาเข้าป่า				
ไม่ได้ระบุ	87	92.60		
<b>รวม</b>	<b>94</b>	<b>100.00</b>		
มีส่วนร่วมในการจัดการป่าใช้ที่ดินให้	24	25.50	1.53	ร่วมรับรู้
เกิดประโยชน์				
ไม่ได้ระบุ	70	74.50		
<b>รวม</b>	<b>94</b>	<b>100.00</b>		

หมายเหตุ : ระดับการมีส่วนร่วมแบ่งเป็น 6 ระดับ คือ

- |   |   |
|---|---|
| ระดับ 1 ร่วมรับรู้                      | ระดับ 2 ร่วมคิด ร่วมแสดงความความคิดเห็น |
| ระดับ 3 ร่วมพิจารณาร่วมตัดสินใจ         | ระดับ 4 ร่วมดำเนินการ                   |
| ระดับ 5 ร่วมติดตามตรวจสอบผลและประเมินผล | ระดับ 6 ร่วมรับผล                       |

ตารางที่ 10 ร้อยละการมีส่วนร่วมการป้องกันปัญหาที่เกิดขึ้นในการจัดการทรัพยากรใน

ชุมชนของ ผู้ที่ตอบแบบสอบถาม

การมีส่วนร่วมการป้องกันปัญหาที่ เกิดขึ้นในการจัดการทรัพยากรในป่า ชุมชน	จำนวน	ร้อยละ	ค่าเฉลี่ย	ระดับการ มีส่วนร่วม
--	-------	--------	-----------	------------------------

มีส่วนร่วมในการจัดการป่าแจ้งข่าว	33	35.10	2.11	ร่วมคิด
ทำลายบุกรุกป่า				ร่วมแสดง
ไม่ได้ระบุ	61	64.90		ความ
<b>รวม</b>	<b>94</b>	<b>100.00</b>		<b>คิดเห็น</b>
มีส่วนร่วมในการจัดการป่าสร้าง	24	25.50	1.53	ร่วมรับรู้
จิตสำนึก				
ไม่ได้ระบุ	70	74.50		
<b>รวม</b>	<b>94</b>	<b>100.00</b>		
มีส่วนร่วมในการจัดการป่าอนุรักษ์	20	21.30	1.28	ร่วมรับรู้
งดบริโภคสัตว์				
ไม่ได้ระบุ	74	78.70		
<b>รวม</b>	<b>94</b>	<b>100.00</b>		
มีส่วนร่วมในการจัดการป่าอื่นๆ	1	1.10	0.07	ร่วมรับรู้
ไม่ได้ระบุ	93	98.90		
<b>รวม</b>	<b>94</b>	<b>100.00</b>		

หมายเหตุ : ระดับการมีส่วนร่วมแบ่งเป็น 6 ระดับ คือ

- |   |                                     |
|---|-------------------------------------|
| ระดับ 1 ร่วมรับรู้                      | ระดับ 2 ร่วมคิด ร่วมแสดงความคิดเห็น |
| ระดับ 3 ร่วมพิจารณาร่วมตัดสินใจ         | ระดับ 4 ร่วมดำเนินการ               |
| ระดับ 5 ร่วมติดตามตรวจสอบผลและประเมินผล | ระดับ 6 ร่วมรับผล                   |

ตารางที่ 11 ร้อยละการใช้ประโยชน์จากป่าชุมชนของผู้ที่ตอบแบบสอบถาม

การใช้ประโยชน์จากป่าชุมชนในการเก็บผลผลิตจากป่า		จำนวน	ร้อยละ
รูปแบบการใช้ประโยชน์จากไม้ไผ่	ใช้เอง	17	18.10
	ไม่ได้ระบุ	77	81.90
<b>รวม</b>		<b>94</b>	<b>100.00</b>
จำนวนที่เก็บไม้ไผ่/ปี	500 ลำ/ปี	1	1.10

	ไม่ได้ระบุ	93	98.90
<b>รวม</b>		<b>94</b>	<b>100.00</b>
<hr/>			
สถานที่เก็บไม้ไผ่	วัด	1	1.10
	ไม่ได้ระบุ	93	98.90
<b>รวม</b>		<b>94</b>	<b>100.00</b>
<hr/>			
ลักษณะการใช้ประโยชน์จากไม้ไผ่	ใช้ในครัวเรือน	16	17.00
	อื่นๆ เช่น ทางการเกษตร	1	1.10
	ไม่ได้ระบุ	77	81.90
<b>รวม</b>		<b>94</b>	<b>100.00</b>
<hr/>			
รูปแบบการใช้ประโยชน์จากหวาย	ใช้เอง	6	6.40
	ไม่ได้ระบุ	88	93.60
<b>รวม</b>		<b>94</b>	<b>100.00</b>
<hr/>			
ลักษณะการใช้ประโยชน์จากหวาย	ใช้ในครัวเรือน	6	6.40
	ไม่ได้ระบุ	88	93.60
<b>รวม</b>		<b>94</b>	<b>100.00</b>
<hr/>			
รูปแบบการใช้ประโยชน์จากผักหวาน	ใช้เอง	42	44.70
	ไม่ได้ระบุ	52	55.30
<b>รวม</b>		<b>94</b>	<b>100.00</b>
<hr/>			
ลักษณะการใช้ประโยชน์จากผักหวาน	กิน	41	43.60
	ไม่ได้ระบุ	53	56.40
<b>รวม</b>		<b>94</b>	<b>100.00</b>
<hr/>			
รูปแบบการใช้ประโยชน์จากเห็ด	ใช้เอง	46	48.90
	ไม่ได้ระบุ	48	51.10
<b>รวม</b>		<b>94</b>	<b>100.00</b>

ตารางที่ 11 ร้อยละการใช้ประโยชน์จากป่าชุมชนของผู้ที่ตอบแบบสอบถาม แบบสอบถาม

(ต่อ)

การใช้ประโยชน์จากป่าชุมชนในการเก็บผลผลิตจากป่า	จำนวน	ร้อยละ
จำนวนที่เก็บเห็ดกี่ครั้ง/ปี	1 ครั้ง/ปี	1
	ไม่ได้ระบุ	93
		1.10
		98.90

รวม		94	100.00
สถานที่เก็บเห็ด	ทั่วไป	1	1.10
	ไม่ได้ระบุ	93	98.90
รวม		94	100.00
ลักษณะการใช้ประโยชน์จากเห็ด	กิน	46	48.90
	ไม่ได้ระบุ	48	51.10
รวม		94	100.00
รูปแบบการใช้ประโยชน์จากหน่อไม้	ใช้เอง	36	38.30
	ไม่ได้ระบุ	58	61.70
รวม		94	100.00
จำนวนที่เก็บหน่อไม้กี่ครั้ง/ปี	1 ครั้ง/ปี	1	1.10
	ไม่ได้ระบุ	93	98.90
รวม		94	100.00
ลักษณะการใช้ประโยชน์จากหน่อไม้	กิน	36	38.30
	ไม่ได้ระบุ	58	61.70
รวม		94	100.00
รูปแบบการใช้ประโยชน์จากเศษไม้	ใช้เอง	1	1.10
	ไม่ได้ระบุ	93	98.90
รวม		94	100.00
ลักษณะการใช้ประโยชน์จากเศษไม้	ใช้ในครัวเรือน	1	1.10
	ไม่ได้ระบุ	93	98.90
รวม		94	100.00
รูปแบบการใช้ประโยชน์จากน้ำผึ้ง	ใช้เอง	10	10.60
	ไม่ได้ระบุ	84	89.40
รวม		94	100.00

ตารางที่ 11 ร้อยละการใช้ประโยชน์จากป่าชุมชนของผู้ที่ตอบแบบสอบถาม แบบสอบถาม

(ต่อ)

การใช้ประโยชน์จากป่าชุมชนในการเก็บผลผลิตจากป่า	จำนวน	ร้อยละ	
ลักษณะการใช้ประโยชน์จากน้ำผึ้ง	กิน	87	92.60
	ไม่ได้ระบุ	7	7.40

รวม	94	100.00
-----	----	--------

จากตารางที่ 11 การใช้ประโยชน์จากป่าชุมชนในเก็บผลผลิตจากป่า พบว่าผู้ตอบแบบสอบถามได้มีการใช้ประโยชน์ในการเก็บเห็ดมากที่สุดร้อยละ 48.90 รองลงมาคือการเก็บผักหวานร้อยละ 43.60 นอกเหนือจากนี้ก็เป็นการใช้ประโยชน์จากหน่อไม้ ไม้ไผ่ น้ำผึ้งป่า หวาย และเศษไม้ต่างๆ อีกจำนวนเล็กน้อย

ส่วนมากเก็บผลผลิตจากป่ามาก็เพื่อการใช้ในครัวเรือนไม่ว่าจะเป็นการบริโภค หรือการใช้สอยเป็นหลัก จำนวนครั้งที่ใช้ประโยชน์จากป่าชุมชนเพียง 1 ครั้ง /ปี จำนวนที่เก็บไม่ได้เป็นจำนวนมาก เช่น ไม้ไผ่ 500 ลำ/ปี

#### ตารางที่ 12 ร้อยละแนวคิดการปรับปรุงแผนการจัดการทรัพยากรป่าชุมชนในอนาคต

แนวคิดการปรับปรุงการจัดการป่าชุมชนในอนาคต	จำนวน	ร้อยละ
<b>ความต้องการกับไม่ต้องการปรับปรุงป่าชุมชนในอนาคต</b>		
ไม่ต้องการ	60	63.80
ต้องการ	34	36.20
<b>รวม</b>	<b>94</b>	<b>100.00</b>
<b>ความต้องการปรับปรุงแผนการจัดการป่าชุมชนในอนาคต</b>		
ปรับปรุงผู้นำ/กรรมการ	10	10.60
กิจกรรมที่หลากหลาย	6	6.40
จัดกิจกรรมให้กลายเป็นประเพณีวัฒนธรรม	7	7.40
เปิดเป็นแหล่งเรียนรู้ด้านนิเวศวิทยา	9	9.60
อื่นๆ	2	2.10
ไม่ได้ระบุ	60	63.80
<b>รวม</b>	<b>94</b>	<b>100.00</b>

จากตารางที่ 12 พบว่าผู้ตอบแบบสอบถามคิดเกี่ยวกับการปรับปรุงการจัดการป่าในอนาคตเพียงร้อยละ 36.20 และมีแนวทางในการปรับปรุงมากที่สุดคือผู้นำ/กรรมการป่าชุมชนร้อยละ 10.60 รองลงมาคือการจัดกิจกรรมที่ดำเนินเป็นประจำให้กลายเป็นประเพณีวัฒนธรรมป่าชุมชนบ้านถ้ำเสือร้อยละ 7.40

### แผนการจัดการป่าชุมชนร่วมกับชุมชน

โดยผลการดำเนินงานจากกระบวนการสนทนากลุ่ม (Focus Group) จากภาคส่วนที่เกี่ยวข้องในชุมชน ซึ่งมีตัวแทนจากผู้นำชุมชน และกรรมการป่าชุมชน รวมทั้งสิ้น 15 คน โดยเลือกเรียงลำดับวิธีการปฏิบัติที่ไม่ส่งผลกระทบต่อทุกฝ่าย ทั้งผืนป่าของชุมชนและผู้ใช้ประโยชน์จากป่า รวมทั้งทีมงานผู้บริหารป่าชุมชน ทั้งนี้เพื่อวัตถุประสงค์ประสงค์ยกระดับการมีส่วนร่วมจากระดับต่ำ (คะแนนการมีส่วนร่วมระดับ 1) ในภาพรวมให้สูงขึ้น ให้มีความร่วมแสดงความเป็นเจ้าของป่าชุมชนร่วมกันตั้งแต่กระบวนการแรกตามเทคนิควิธีที่เรียกว่า A-I-C (Appreciation, Influence and Control) เพื่อกำหนดทิศทางและการดำเนินงานให้สอดคล้องกับแผนการพัฒนาป่าชุมชนบ้านถ้ำเสือที่ชัดเจนมากขึ้นมุ่งสู่ความยั่งยืน

## บทที่ 5

### สรุปผลการวิจัย อภิปรายผล และข้อเสนอแนะ

#### สรุปผลการวิจัย

ผลการศึกษาศักยภาพการมีส่วนร่วมในการจัดการป่าชุมชนของหมู่บ้านถ้ำเสือ ตำบลแก่งกระจาน อำเภอแก่งกระจาน จังหวัดเพชรบุรี ผลการวิจัยพบว่าผู้ตอบแบบสอบถามมีส่วนร่วมในการสำรวจสภาพป่าชุมชน คิดเป็นร้อยละ 56.40 แต่ไม่เคยเข้าร่วมทำแผนป่าชุมชนไม่เคยเข้าร่วมประชุม และไม่เคยเข้าร่วมแสดงความคิดเห็นเพื่อระบุปัญหาของชุมชนและสาเหตุของปัญหา นอกจากนี้ไม่เคยเข้าร่วมประชุมเวลาชาวบ้านเพื่อร่วมกันระบุสภาพป่าชุมชนทั้งทางเศรษฐกิจ สังคม และสิ่งแวดล้อม คิดเป็นร้อยละ 70.20, 79.80, 85.10 และ 81.90 ตามลำดับ และการประเมินศักยภาพการมีส่วนร่วมของประชาชนในชุมชนมีส่วนร่วมในระดับต่ำคือร่วมรับรู้ (ระดับ 1)

ส่วนแนวทางการจัดการป่าชุมชนร่วมกัน โดยคณะกรรมการป่าชุมชนและผู้นำชุมชน ได้มีมติการยกระดับการมีส่วนร่วมระยะเริ่มต้น ด้วยการมีพัฒนาการมีส่วนร่วมในกิจกรรมของป่าชุมชน อาทิ เช่น กิจกรรมปลูกป่า กิจกรรมการสร้างฝายชะลอน้ำ กิจกรรมการบวชต้นไม้ กิจกรรมค่ายเยาวชนสิ่งแวดล้อม เป็นต้น โดยเลือกเทคนิค A-I-C (Appreciation, Influence and Control) ตามขั้นตอนของการพัฒนาการมีส่วนร่วม เพื่อวางแผนการดำเนินงานและหาผู้รับผิดชอบแต่ละกิจกรรม/โครงการได้ชัดเจนขึ้น

### อภิปรายผล

ผลการวิจัย พบว่าการประเมินศักยภาพการมีส่วนร่วมของประชาชนในชุมชนมีส่วนร่วมในระดับต่ำคือร่วมรับรู้ (ระดับ 1) โดยส่วนใหญ่ตั้งแต่ขั้นตอนของการมีส่วนร่วมในการสำรวจสภาพป่าชุมชน การทำแผนป่าชุมชน การเสนอความคิดเห็นในเวทีต่างๆ (ดังตารางที่ 6) รวมถึงจำนวนครั้งในการเข้าร่วมในการจัดการทรัพยากรป่าชุมชนของผู้เข้าร่วม อาทิ การทำฝายชะลอน้ำ การทำแนวกันไฟ การปลูกต้นไม้ เป็นต้น (ดังตารางที่ 7) พบว่ามีการเข้าร่วมเพียงบางครั้งเท่านั้น ดังนั้นภาพรวมของการจัดการทรัพยากรป่าชุมชนเริ่มต้นตั้งแต่วางแผนการดำเนินงาน การดำเนินงาน การป้องกันแก้ไข รวมถึงการประเมินผล โดยมีผลการมีส่วนร่วมในภาพรวมร้อยละ 53.20 ซึ่งการมีส่วนร่วมมาจากการปลูกต้นไม้ร้อยละ 30.90 มากที่สุด เนื่องจากเป็นกิจกรรมประจำปีของป่าชุมชนบ้านถ้ำเสือ ในขณะที่ผลการวิจัยพบว่าป่าชุมชนมีความสมบูรณ์ร้อยละ 95.60 แต่กลับมีจำนวนสัตว์ป่าลดลงร้อยละ 71.30 (สำรวจมะลิถอด และคณะ, 2561) อาจเนื่องมาจากการมีส่วนร่วมในระดับต่ำของชุมชนที่ไม่ได้ตระหนัก สร้างจิตสำนึก หรือการรณรงค์ให้ดูแลรักษา และเวลาของการเปิด-ปิดป่า ที่ไม่ชัดเจนในขั้นตอนการปฏิบัติทำให้มีการเข้าออกได้ค่อนข้างง่ายสอดคล้องกับงานวิจัยของ



พงศ์เทพ สุวรรณวารี และคณะ (2555) ที่รายงานว่าการวิจัยด้านภูมิอากาศ และการวิจัยด้านสังคมเกี่ยวกับการจัดการทรัพยากรหรือกฎระเบียบการใช้พื้นที่ป่าที่มีผลต่อการรบกวนสัตว์ป่า เช่น การหาของป่า การเผาป่า การล่าสัตว์ เป็นต้น เดือนนภา ฎทอง (2561) ให้ความเห็นว่าระดับการมีส่วนร่วมของประชาชนมีผลต่อคุณภาพการจัดการป่าชุมชนอย่างเป็นรูปธรรมที่ชัดเจน ซึ่งการดำเนินแนวทางการจัดการป่าชุมชนไม่มีสูตรตายตัวต้องปรับเปลี่ยนไปเรื่อย ๆ ให้เหมาะสมกับสภาพสังคม เศรษฐกิจ และวัฒนธรรมตามแต่ละพื้นที่ที่เพียงแต่ต้องทำงานร่วมกันทั้งภาครัฐและภาคประชาชน ศรีประไพพร คุ่มศรีตรา (2558) ทดสอบสมมติฐานพบว่า เพศ อายุ ระดับการศึกษา อาชีพ และรายได้ ที่แตกต่างกัน มีพฤติกรรมการมีส่วนร่วมในการอนุรักษ์ป่าชุมชนที่ต่างกันอย่างมีนัยสำคัญทางสถิติที่ระดับ .01 สอดคล้องกับงานวิจัยของปัญญาพร คำโย และคณะ (2559) ที่กล่าวว่าปัจจัยที่มีความสัมพันธ์กับการบริหารจัดการทรัพยากรป่าชุมชนที่สำคัญ ได้แก่ ข้อมูลลักษณะประชากร (เช่น เพศ, อายุ, อาชีพ, ระดับการศึกษา, จำนวนสมาชิกในครัวเรือน เป็นต้น) นอกจากนี้ รัชมงคล ทองหล่อ และคณะ (2562) อ้างถึง ศศิเพ็ญ เพ็ชรชิวา (2558) ที่รายงานว่าลักษณะการมีส่วนร่วมบุคคลที่มีบทบาทในการพัฒนาชุมชน คือสมาชิกในชุมชนโดยการมีส่วนร่วมต้องเกิดจากความเต็มใจเข้าร่วมเพราะจะทำให้เกิดแรงจูงใจและรู้สึกเป็นส่วนหนึ่งของชุมชนในการแก้ไขปัญหาและการรับรู้ถึงปัญหาชุมชน โดยสมาชิกสามารถวางแผนนโยบายร่วมกัน จัดรูปแบบวางแผนเป้าหมาย รวมถึงการจัดหางบประมาณ ตลอดจนการรับผลประโยชน์จากการมีส่วนร่วมในกิจกรรมของชุมชน ซึ่งสอดคล้องกับแนวทางการจัดการป่าชุมชนตามวัตถุประสงค์ข้อที่ 2 โดยการพัฒนาการมีส่วนร่วมด้วยเทคนิค A-I-C (Appreciation, Influence and Control) ดังนั้นดัชนีชี้วัดนอกจากแผนการจัดการป่าหรือมาตรการต่างๆ แล้วยังคงต้องมีความอุดมสมบูรณ์ของป่าและสัตว์ป่าด้วย (มาตรฐานการพัฒนาป่าชุมชน, 2549) นอกจากนี้ควรวัดด้านเศรษฐกิจชุมชนเพื่อความเป็นอยู่ที่ดีมีสุข มนูญญา ปรียวิชัยภักดิ์ (2560) รายงานว่าด้านเศรษฐกิจโดยรวมของชุมชนบ้านถ้ำเสือมีระดับความสุขอยู่ในระดับปานกลาง พิจารณาจากส่วนของรายได้ที่พบว่าแต่ละครัวเรือนมีรายได้ต่อปีเท่ากับ 30,000-50,000 บาท/ปี ร้อยละ 73.40 และประชากรมีการศึกษาระดับประถมศึกษาเป็นส่วนใหญ่ และส่วนใหญ่ไม่มีอาชีพเสริม จำเป็นต้องอาศัยป่าชุมชนเพื่อสร้างรายได้เสริมจากการหาของป่า เช่น เห็ด (ร้อยละ 48.90) ผักหวาน (ร้อยละ 44.70) หน่อไม้ (ร้อยละ 38.30) ไม้ไผ่ (ร้อยละ 18.10) น้ำผึ้ง (ร้อยละ 10.60) และอื่นๆ เช่น หวาย เศษไม้ เป็นต้น (ดังตารางที่ 11) ดังนั้นการมีป่าชุมชนที่

อุดมสมบูรณ์และยั่งยืนจะเป็นเติมสุขให้คนชุมชนได้อย่างมั่นคง เนื่องจากคนกับป่าต้องอยู่ร่วมกันได้ เพราะป่าจะเป็นแหล่งซุบเปอร์มาเก็ตของหมู่บ้าน สามารถเป็นได้ทั้งแหล่งของอาหารและแหล่งสร้างรายได้จากการจำหน่ายของป่า ป่าชุมชนเป็นแหล่งที่ให้ชีวิตทั้งพืชและสัตว์ และช่วยเพิ่มพื้นที่สีเขียวให้ประเทศ ป้องกันภาวะน้ำท่วมรุนแรง ป้องกันภัยแล้ง และยังสามารถช่วยในการลดภาวะโลกร้อน

### **ข้อเสนอแนะการวิจัย**

1. ควรมีการประเมินผลการจัดกิจกรรม เพื่อศึกษาระดับการมีส่วนร่วมของชุมชนในการพัฒนาการจัดการป่าอย่างมีส่วนร่วมโดยสมาชิกในชุมชน
2. ควรเพิ่มภาคีเครือข่ายที่มีส่วนเกี่ยวข้องให้มากขึ้นทั้งระดับท้องถิ่น ระดับจังหวัด และระดับชาติ

- กาญจนา คุ่มทรัพย์. (2015). การจัดการป่าชุมชนท้องถิ่นอย่างยั่งยืนกรณีศึกษาป่าชุมชนบ้านดอนหมู จังหวัดอุบลราชธานี. RAJABHAT AGRIC. 14(1) : 31-36 (2015).  
หน้า 31-36.
- กรมทรัพยากรป่าไม้ที่ 10. (2557). แผนที่ป่าชุมชนบ้านถ้ำเสือ (ออนไลน์) แหล่งที่มา : <https://www.touronthai.com/article/184>. สืบค้นเมื่อ 15/10/2561.
- กรมอุทยานแห่งชาติ สัตว์ป่า และพันธุ์พืช. (2552). แผนที่แสดงภาพป่าของประเทศไทย (ออนไลน์) แหล่งที่มา : [http://readgur.com/doc/2450452/click ---กรมอุทยานแห่งชาติ-สัตว์ป่า-และพันธุ์พืช](http://readgur.com/doc/2450452/click---กรมอุทยานแห่งชาติ-สัตว์ป่า-และพันธุ์พืช). สืบค้นเมื่อ 15/10/2561.
- จตุภูมิ เขตจัตุรัส. (ม.ป.ป.).ทฤษฎีการประเมิน (EVALUATION THEORY) ออนไลน์.  
แหล่งที่มา : <https://www.slideserve.com/mora/evaluation-theory>. สืบค้นเมื่อ 13/01/63
- จักรพงษ์ พวงงามชื่น, สวิขญา ศุภอุดมฤกษ์ ตรีรัตน์ และนครเรศ รังควัด. (2556). การพัฒนารูปแบบการมีส่วนร่วมของประชาชนในการจัดการป่าชุมชน: กรณีศึกษา บ้านทาป่าเปา ตำบลทาปลาดุก อำเภอแม่ทา จังหวัดลำพูน มหาวิทยาลัยแม่โจ้ จ. เชียงใหม่. วารสารวิจัยและพัฒนา มจร. ปีที่ 36 ฉบับที่ 2 เมษายน - มิถุนายน 2556. 215-234 น.
- เดือนภา ภูทอง. (2018). การจัดการป่าชุมชนเพื่อความยั่งยืน โดยการใช้กระบวนการมีส่วนร่วมสาธารณะและจารีตประเพณี ท้องถิ่นในพื้นที่ภาคเหนือ. Journal of Administrative and Management. Vol 6 No 2 May-August 2018. หน้า 80 -94.
- ทรงธรรม สุขสว่าง และทวี หนูทอง. (2560). การจัดการสัตว์ป่าในพื้นที่ป่าคุ้มครอง. บริษัทโรงพิมพ์ คลังวิชา จำกัด ; กรุงเทพฯ. 200 หน้า.
- ทานตะวัน อินทร์จันทร์. (2546). การมีส่วนร่วมของคณะกรรมการชุมชนในการพัฒนาชุมชนย่อยในเขตเทศบาลเมืองลำพูน. วิทยานิพนธ์ปริญญาโท สาขาวิชาประศาสนศาสตร์ มหาวิทยาลัยเชียงใหม่.
- ธวัช สิทธิกิจโยธิน. (2543). การมีส่วนร่วมของประชาชนในการอนุรักษ์และฟื้นฟูทรัพยากรธรรมชาติป่าชายเลน : กรณีศึกษา ตำบลคลองโคน อำเภอเมือง จังหวัดสมุทรสงคราม. วิทยานิพนธ์ปริญญาโท มหาวิทยาลัยเกษตรศาสตร์.

### บรรณานุกรม (ต่อ)

- นวพร สีนสวัสดิ์, เกตถวา บุญปรากฏ และอุทิศ สังขรัตน์. (2561). การมีส่วนร่วมในการจัดการพื้นที่ป่า “อ่าวอ้ายยอ” โดยชุมชนบ้านถ้ำตลอด ตำบลน้ำตก อำเภอทุ่งสง จังหวัดนครศรีธรรมราช. การประชุมมหาดใหญ่วิชาการระดับชาติและนานาชาติครั้งที่ 9. หน้า 567-582.
- นิสากร สมบูรณ์ (2011). “ความสัมพันธ์ระหว่างสิ่งมีชีวิตต่างชนิด” (ออนไลน์) แหล่งที่มา : <https://sites.google.com/site/biosystem>. สืบค้นเมื่อ 11/10/61.
- ปัญญาพร คำโย, ประรณนา ยศสุข และเฉลิมชัย ปัญญาดี. (2559). การศึกษาเชิงอภิमानงานวิจัยเกี่ยวกับการบริหารจัดการทรัพยากร ป่าชุมชนในประเทศไทย. วารสารการบริหารปกครอง (Governance Journal) ปีที่ 5 ฉบับที่ 2 (กรกฎาคม – ธันวาคม 2559). หน้า 237-255.
- พงศ์เทพ สุวรรณวารี ศราวี อรุณ จิระภา สุวรรณรัตน์ สุดารัตน์ เฮงบุญมี และ Colin.T, Strine. (2555). “ความหลากหลายของสัตว์เลี้ยงลูกด้วยนม นก สัตว์เลื้อยคลาน สัตว์สะเทินน้ำสะเทินบก และปลา ในพื้นที่ปกปักรักษาธรรมพืช อพ.สธ.เขื่อนน้ำพุง จังหวัดสกลนคร,” รายงานการวิจัยมหาวิทยาลัยเทคโนโลยีสุรนารี.
- พจณี เทียมศักดิ์. (2543). ปฏิสัมพันธ์การเรียนรู้ในชุมชนและโรงเรียน. ปรินญาณิพนธ์ กศ.ด. กรุงเทพฯ. มหาวิทยาลัยศรีนครินทรวิโรฒ.
- มาตรฐานการพัฒนาป่าชุมชน. (2549). กรมการปกครองท้องถิ่น กระทรวงมหาดไทย.
- มนัญญา ปรียวิชัยภักดี. (2560). ความสุขชุมชนหมู่บ้านถ้ำเสือ อำเภอแก่งกระจาน จังหวัดเพชรบุรี. เอกสารประชุมวิชาการระดับชาติและนานาชาติ ครั้งที่ 5. มหาวิทยาลัยราชภัฏเพชรบุรี.
- รัชมงคล ทองหล่อ ภัทราวรินทร์ จุยกะระจาย วรวรรณ พจนารถ หทัยชนก บัวงาม. (2019). การใช้นวัตกรรมการมีส่วนร่วมทางสังคมในการพัฒนาการท่องเที่ยวอย่างยั่งยืนกรณีศึกษา : ชุมชนบ้านถ้ำเสือ อำเภอแก่งกระจาน จังหวัดเพชรบุรี. Veridian-E. Journal Silpakorn Univesity. ISSN 1906-3431 หน้า 157-162.
- วิกิพีเดีย สารานุกรมเสรี. (2562). ป่าชุมชน (ออนไลน์). แหล่งที่มา : <https://th.wikipedia.org/wiki>. สืบค้นเมื่อ 26/6/62

### บรรณานุกรม (ต่อ)

- วิภาวรรณ มะลิวรรณ, อภิชาติ ใจอารีย์ และประสงค์ ต้นพิชัย. (2560). แนวทางส่งเสริมการมีส่วนร่วมในการจัดการป่าชุมชนเขาขลุ่ย ตำบลเขาขลุ่ย อำเภอบ้านโป่ง จังหวัดราชบุรี. วารสารมหาวิทยาลัยศิลปากร ฉบับภาษาไทย สาขามนุษยศาสตร์ สังคมศาสตร์และศิลปะ ปีที่ 10 ฉบับที่ 1 เดือนมกราคม – เมษายน 2560
- วีระ ถาวร, นิตยา เมี้ยนมิตร และรังสรรค์ เกตุอ้อด. (2551). ป่าชุมชน : กระบวนการเรียนรู้ในการจัดการทรัพยากรอย่างมีส่วนร่วมของสังคมไทย พิมพ์ครั้งที่ 1. พิมพ์ที่บริษัท คูมายเบส จำกัด กรุงเทพฯ. 279 น.
- วัฒนกานต์ ลาภสาร. (2542). ปัจจัยที่มีผลต่อการมีส่วนร่วมของประชาชน : วิทยาการสาธารณสุข ภัย (ออนไลน์). แหล่งที่มา : <http://msjo.net/categoryblog/66-patjai.html>. สืบค้นเมื่อ 28/12/62
- วันชัย วัฒนศัพท์. (2546). การมีส่วนร่วมกับการพัฒนาองค์กร บรรยายในการสัมมนา นายจ้างและลูกจ้างภาครัฐวิสาหกิจ เรื่อง “ระบบทวิภาคีกับการแก้ปัญหาแรงงานในรัฐวิสาหกิจ วันที่ 6-8 มีนาคม 2546 โรงแรมพญาเชนเตอร์ เมืองพัทยา ชลบุรี จัดโดย กองรัฐวิสาหกิจสัมพันธ์ กรมสวัสดิการและคุ้มครองแรงงาน กระทรวงแรงงาน.
- ศรณรงค์ แสงโสม. (ม.ป.ป.). การวัดและการประเมินผลการเรียนรู้ (ออนไลน์). แหล่งที่มา : <https://sites.google.com/site/somnarong19/home>. สืบค้นเมื่อ 28/12/62
- ศรีประไพร์ คุ่มศัตรา. (2558). การมีส่วนร่วมของประชาชนในการอนุรักษ์ป่าชุมชน: ศึกษากรณีตำบลช่องสะเดา อำเภอเมืองกาญจนบุรี จังหวัดกาญจนบุรี. บทความวิจัย วารสารมนุษยศาสตร์และสังคมศาสตร์ มหาวิทยาลัยราชพฤกษ์ ปีที่ 1 ฉบับที่ 3 (ตุลาคม 2558 – มกราคม 2559). หน้า 59-68.
- สมชิต ชันขวา. (2544). ความหมายของการมีส่วนร่วม (ออนไลน์). แหล่งที่มา : <https://www.Thaieditorial.com>. สืบค้นเมื่อ 10/10/61
- ศุภามณ จันทรสกุล. (2557). ยุคสมัยของการประเมินผลและแนวคิดทฤษฎีของนักประเมิน. วารสารวิชาการมหาวิทยาลัยอีสเทิร์นเอเชีย ฉบับวิทยาศาสตร์และเทคโนโลยี. ปีที่ 8 ฉบับที่ 1 ประจำเดือน มกราคม-มิถุนายน 2557. หน้า 68-79.
- สภานิติบัญญัติแห่งชาติ. (2562). สรุปหลักการและสาระสำคัญ ของ (ร่าง) พระราชบัญญัติป่าชุมชน (ออนไลน์). แหล่งที่มา : <https://www.recoftc.org/thailand/projects/cf-net/stories>. สืบค้นเมื่อ 26/6/62

### บรรณานุกรม (ต่อ)

- สุพร พลพันธ์. (2551) “ ผลกระทบจากการใช้ประโยชน์พื้นที่ป่าของชุมชนท้องถิ่นต่อการใช้พื้นที่อาศัยของสัตว์ป่า” ธรณีศึกษาอุทยานแห่งชาติแก่งกระจาน. วารสารวนเกษตร (Thai Journal of Forestry) 29 (1) : 2010 : มกราคม-เมษายน 2010
- สำนักงานคณะกรรมการพัฒนาการเศรษฐกิจและสังคมแห่งชาติ. (2536). คู่มือแนวทางการจัดการและดำเนินงานป่าชุมชน. กรุงเทพมหานคร : สำนักงานคณะกรรมการพัฒนาเศรษฐกิจและสังคมแห่งชาติ.
- สำนักงานป่าไม้จังหวัดเชียงใหม่. (2539). โครงการพัฒนาป่าชุมชน กรมป่าไม้
- สำนักฟื้นฟูและพัฒนาพื้นที่อนุรักษ์ กรมอุทยานแห่งชาติสัตว์ป่าและพันธุ์พืช. (2557). “ลักษณะภูมิประเทศพื้นที่ป่าแก่งกระจาน” (ออนไลน์). แหล่งที่มา : [https://th.wikipedia.org/wiki/สืบค้นเมื่อ\\_15/10/61](https://th.wikipedia.org/wiki/สืบค้นเมื่อ_15/10/61)
- สำรวย มะลิถอด, อนุชา ห้วยทรายทอง และคุณากร กองแก้ว. (2561). ความหลากหลายทางชีวภาพของสัตว์ป่าในพื้นที่ป่าชุมชนบ้านถ้ำเสือ อำเภอแก่งกระจาน จังหวัดเพชรบุรี ธรณีศึกษา : อัตราการคงอยู่ของสัตว์ป่า. การประชุมวิชาการระดับชาติ มหาวิทยาลัยราชภัฏกลุ่มศรีอยุธยา ครั้งที่ 10 วันที่ 4-5 กรกฎาคม 2561.
- Alkin, M. (2012). Evaluation Roots: An International Perspective (online). Available <http://www.jmde.com/>. 14/01/2020
- Alkin, M., & Carden, F. (2012). Evaluation Roots: An International Perspective. Journal of MultiDisciplinary Evaluation, 8(17), 102-118.
- Environment and Life quality. (2019) . การมีส่วนร่วมในการอนุรักษ์สิ่งแวดล้อม (ออนไลน์) <https://sahutchaisocialwork.wordpress.com/>. สืบค้นเมื่อ 26/6/2019
- United Nation. (1981). Popaler Participation In Decision Making For Development, New York:United Notwess Publication.
- WHO and UNICEF . (1978). Report of the international conference on primary health care, Alma-Ata, USSR, 6-12 September 1978 p. 41.

## ภาคผนวก

แบบบันทึกการสัมภาษณ์ข้อมูลลักษณะชุมชนด้านการอนุรักษ์ ฟื้นฟู รักษาสิ่งแวดล้อม  
และการใช้ประโยชน์จากป่าชุมชน หมู่ 3 ต.แก่งกระจาน อ.แก่งกระจาน จ.เพชรบุรี  
ในโครงการอนุรักษ์พันธุกรรมพืช (อพ.สธ)

\*\*\*\*\*

**คำชี้แจง :** แบบบันทึกข้อมูลนี้จัดทำขึ้นเพื่อใช้ในการสัมภาษณ์ราษฎรในชุมชนเกี่ยวกับความรู้ ความเข้าใจ แนวทางการปฏิบัติในการจัดทรัพยากรธรรมชาติ การใช้ประโยชน์ที่ป่าชุมชน และการอนุรักษ์สิ่งแวดล้อมทั้งพืชและสัตว์ในพื้นที่ป่าชุมชน หมู่ 3 ต.แก่งกระจาน อ.แก่งกระจาน จ.เพชรบุรี ในงานวิจัยการสำรวจความหลากหลายทางชีวภาพของสัตว์ในพื้นที่วนเกษตรชุมชนบ้านถ้ำเสือ อำเภอแก่งกระจาน จังหวัดเพชรบุรี กรณีศึกษา : ศักยภาพการมีส่วนร่วมในการจัดการทรัพยากรป่าชุมชน

(สำหรับรายบุคคล)

วันที่สัมภาษณ์.....ณ.เวลาที่การประชุมชาวบ้านประจำเดือน.....

ผู้ให้สัมภาษณ์.....

**ตอนที่ ๑ ข้อมูลพื้นฐาน**

- ๑.๑  ชาย  หญิง
- ๑.๒ อายุ  น้อยกว่า ๒๐ ปี  ๒๐-๔๐ ปี  
 ๔๐-๖๐ ปี  มากกว่า ๖๐ ปี
- ๑.๓ ระดับการศึกษา
- ไม่ได้เรียนหนังสือ
- ป.๔ /ป.๖ หรือเทียบเท่า
- มัธยมศึกษาตอนต้น ปวช./เทียบเท่า
- มัธยมศึกษาตอนปลาย/เทียบเท่า
- อนุปริญญา / ปวส. หรือเทียบเท่า
- ปริญญาตรี
- สูงกว่าปริญญาตรี (ระบุ).....
- อื่นๆ.....



## ๑.๔ รายได้ (อาจใช้การประมาณการ)

- น้อยกว่า ๓๐๐๐๐ บาท/ปี (ระบุ).....บาท/ปี
- ๓๐,๐๐๐ - ๕๐,๐๐๐ บาท/ปี       ๕๐,๐๐๑ - ๑๐๐,๐๐๐ บาท/ปี
- ๑๐๐,๐๐๑ - ๑๕๐,๐๐๐ บาท/ปี       ๑๕๐,๐๐๑ - ๒๐๐,๐๐๐ บาท/ปี
- ๒๐๐,๐๐๑ - ๓๐๐,๐๐๐ บาท/ปี       มากกว่า ๓๐๐,๐๐๐ บาท/ปี

## ๑.๕ อาชีพ

อาชีพ	รายได้ (โดยประมาณ)
อาชีพหลัก	
อาชีพรอง (๑).....	
อาชีพรอง (๒).....	

๑.๖ ภูมิลำเนาเดิม.....อาศัยที่หมู่บ้าน/ชุมชนนี้มา  
.....ปี

## ๑.๗ เป็นสมาชิกของกลุ่มใดบ้างต่อไปนี้

ตำแหน่ง/สถานะ	อายุการเป็นสมาชิก (ปี)	สมาชิกในครัวเรือนของผู้ให้ สัมภาษณ์
ผู้นำเกษตรกร		
สมาชิกกลุ่มสหกรณ์ออมทรัพย์		
สมาชิกกลุ่มสตรี/แม่บ้าน		
สมาชิกกลุ่มอาสาสมัคร อสม.		
สมาชิกกลุ่มธนาคารต้นไม้		
อื่นๆ ๑ .....		
๒.....		

ตอนที่ ๒ พฤติกรรมการมีส่วนร่วมในกิจกรรมการจัดการทรัพยากรชุมชน รวมถึงประเพณีที่เกี่ยวข้องกับการจัดการป่า

คำชี้แจง : กรุณาทำเครื่องหมาย/ ลงในช่องว่าง ตามความเห็นที่เป็นจริง

ตารางที่ ๒.๑ การมีส่วนร่วมในการศึกษาป่าชุมชน

ลำดับที่	การมีส่วนร่วมในการศึกษาป่าชุมชน	เคย	ไม่เคย
๑.	ท่านเข้าร่วมการสำรวจสภาพป่าชุมชนของท่าน		
๒.	ท่านเข้าร่วมการจัดทำแผนป่าชุมชนของท่าน		
๓.	ท่านเข้าเป็นผู้จัดประชุมหรือเวทีชาวบ้านเพื่อศึกษาสภาพป่าชุมชน		
๔.	ท่านร่วมเสนอความคิดเห็นเพื่อระบุถึงปัญหาของชุมชนและสาเหตุของปัญหา		
๕.	ท่านเข้าร่วมในประชุมเวทีชาวบ้านเพื่อร่วมกันระบุถึงสภาพป่าชุมชนของท่านทางเศรษฐกิจ สังคม และสิ่งแวดล้อม		

ตารางที่ ๒.๒ การมีส่วนร่วมในการจัดการป่าชุมชน

กิจกรรม	ระดับความถี่ในการเข้าร่วมกิจกรรม				
	ทุกครั้ง	ครั้งเว้นครั้ง	บางครั้ง	นานๆ ครั้ง	ไม่เคยเข้าร่วม
๑. การประชุมหาความเห็นร่วมกัน					
๒. การทำฝาย					
๓. การทำแนวกันไฟ					
๔. การปลูกต้นไม้					
๕. การยึดถือและปฏิบัติตามกฎระเบียบการจัดการทรัพยากรชุมชน					

ตารางที่ ๒.๓ การใช้ประโยชน์ร่วมกันจากป่าชุมชนในเชิงการใช้ผลผลิตจากป่า

ชนิดของป่าที่ใช้ประโยชน์	ช่วงเดือนที่เก็บหาของป่า	ใช้ประโยชน์โดย		จำนวน/ปริมาณที่เก็บ (วัน/คน)	จำนวนเวลาที่เก็บของป่าในรอบปี	สถานที่เก็บ	ลักษณะการใช้ประโยชน์
		ใช้เอง	จำหน่าย				
ไม้หอม							
ไผ่							
หวาย							
ผักหวาน							
เห็ด							
หน่อไม้							
ชัน ยาง							
สมุนไพรร							
เปลือกไม้							
สีย้อมผ้า							
แมลงป่า							
เศษไม้							
ปลายไม้							
น้ำผึ้ง							
อื่นๆ **							

\*\* หมายถึง: ใช้เป็นเชื้อเพลิง ซ่อมบ้าน ทำเฟอร์นิเจอร์ เผาถ่าน คอกเลี้ยงสัตว์

๒.๔ ปัจจุบันป่าชุมชนของท่านมีสภาพอย่างไร

- ( ) สมบูรณ์ดี ( ) มีการถูกทำลาย โดยมีสาเหตุเนื่องจาก
- ( ) ราษฎรส่วนใหญ่มีการบุกรุกขยายพื้นที่ทำกินเข้าไปในพื้นที่ป่า
- ( ) มีการตัดไม้มาใช้สอยในครัวเรือน และทำเป็นสินค้ากันมาก
- ( ) มีการเตรียมพื้นที่โดยการเก็บริม สุมเผา เป็นสาเหตุให้เกิดไฟป่า
- ( ) มีการจุดไฟ เพื่อล่าสัตว์ป่า เป็นสาเหตุให้เกิดไฟป่า

- ( ) มีนายทุนมากว่านซื้อเพื่อทำประโยชน์(ระบุ).....
- ( ) อื่นๆ (ระบุ).....

๒.๕ ท่านมีส่วนร่วมในการอนุรักษ์ ป่าในชุมชนหรือไม่

- ไม่มี
- มี โดย

๒.๖ ปัจจุบันประชากรสัตว์ป่ามีจำนวน

- เพิ่มขึ้น เนื่องจาก.....
- ลดลง เนื่องจาก.....
- ชนิดและจำนวนของสัตว์ป่าที่มีในปัจจุบัน.....

๒.๗ ผลกระทบด้านสิ่งแวดล้อมที่เกิดขึ้น เนื่องจากป่าไม้ถูกทำลาย

- ( ) ปริมาณน้ำในแม่น้ำลำคลองลดลง
- ( ) เกิดปัญหาน้ำท่วม
- ( ) ฝนไม่ตกตามฤดูกาล
- ( ) อากาศร้อนมากขึ้น
- ( ) การชะล้างพังทลายของดิน
- ( ) มีสารพิษปะปนในแหล่งน้ำ
- ( ) อื่นๆ.....

๒.๘ ท่านมีแนวคิดหรือมีส่วนร่วมในการจัดการทรัพยากรป่าไม้ สัตว์ป่า และ  
ทรัพยากรธรรมชาติอย่างไร

(ให้ทำเครื่องหมาย / หน้าข้อที่ท่านเห็นด้วย ตอบได้มากกว่า 1 ข้อ )

- ( ) ปลูกป่าเพิ่มเติมในพื้นที่ป่าเสื่อมโทรม หรือป่าชุมชนของหมู่บ้าน
- ( ) ปลูกต้นไม้ตามหัวไร่ ปลายนา
- ( ) ปลูกพืชพันธุ์ไม้ป่าที่เป็นอาหาร และสมุนไพร เพื่อใช้เอง
- ( ) การทำการเกษตรแบบวนเกษตร
- ( ) กำหนดช่วงเวลาเข้าไปเก็บหาของป่า
- ( ) การใช้ที่ดินที่มีอยู่ให้เกิดประโยชน์สูงสุด
- ( ) ช่วยแจ้งข่าวสารการบุกรุกทำลายป่า การเกิดไฟป่า

- ( ) สร้างจิตสำนึกรัก และห่วงแหนป่าต้นน้ำ ลำธาร
- ( ) รณรงค์ให้มีการรักสัตว์ป่า งดการบริโภคสัตว์ป่า
- ( ) อื่นๆ(ระบุ).....

๒.๑๐ ข้อมูลเกี่ยวกับการเกิดไฟป่า และการจัดการไฟป่า

- ๑) มีไฟป่าเกิดขึ้นประจำหรือไม่ .....
- ๒) ช่วงเวลาของการเกิดไฟป่า ส่วนใหญ่เป็นช่วงเวลาใด.....
- ๓) สาเหตุของการเกิดไฟป่า ตอบได้มากกว่า ๑ ข้อ
  - ( ) ก. การจุดไฟ เผาไร่ เผานาแล้วลามเข้ามาในพื้นที่.....
  - ( ) ข. การจุดไฟเพื่อล่าสัตว์.....
  - ( ) ค. การทิ้งบุหรี่ หรือเชื้อเพลิง.....
  - ( ) ง. การจุดไฟเผาเพื่อบุกเบิกพื้นที่.....
  - ( ) จ. เกิดขึ้นเองตามธรรมชาติ.....
  - ( ) ฉ. อื่นๆ.....

๓) หากท่านพบเห็นไฟป่า กำลังไหม้พื้นที่ป่า ท่านจะอย่างไร

- ( ) ก. ดับไฟป่าด้วยวิธี.....
- ( ) ข. แจ้งหน่วยงานที่รับผิดชอบให้เจ้าหน้าที่ทราบ.....
- ( ) ค. ไม่สนใจ ไม่ใช่หน้าที่ของตนเอง.....
- ( ) ง. อื่นๆ (ระบุ).....

๕) ท่านมีความเห็นว่า การเกิดไฟป่ามีผลต่อการเกิดโลกร้อนหรือไม่

- มีผล เนื่องจาก.....
- ไม่มีผล เนื่องจาก.....
- ไม่ทราบ

**ตอนที่ 3 ท่านมีความต้องการในการปรับปรุงแผนการจัดการป่าชุมชนของท่านในอนาคตหรือไม่อย่างไร**

- ไม่ต้องการ
- ต้องการ      ด้านใดบ้าง (ตอบได้มากกว่า 1 ข้อ)
  - ปรับปรุงผู้นำ/กรรมการ
  - กิจกรรมให้หลากหลาย เช่น.....
  - จัดกิจกรรมให้กลายเป็นประเพณีวัฒนธรรม
  - เปิดเป็นแหล่งเรียนรู้ด้านนิเวศวิทยาและความหลากหลายของสิ่งมีชีวิต

อื่นๆ

.....  
.....ขอขอบคุณเป็นอย่างสูงที่อนุเคราะห์ข้อมูลที่เป็นจริง เพื่อประโยชน์ในการบริหารจัดการ  
อย่างเหมาะสมต่อไป.....